

MV-4000 Series

セットアップガイド

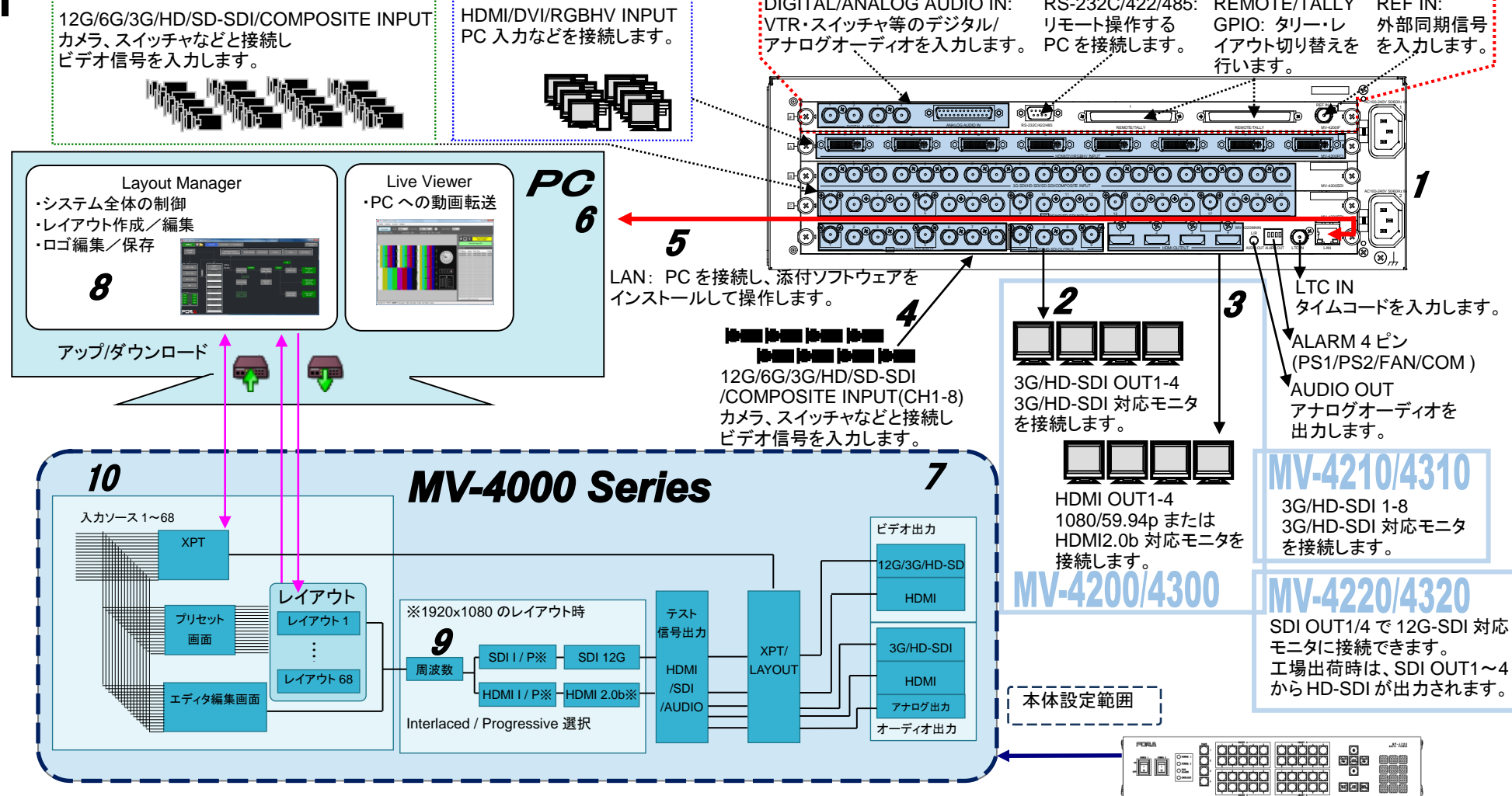
梱包品: MV-4000 Series 本体(1)、
セットアップガイド(1)、
CD-ROM(インストレーションディスク 1 取扱説明書を含む)、
AC ケーブル(1)、AC コードクランプ(1 式)、
HDMI ケーブル抜け止め具(4 式)(MV-4200/4220/4300/4320)、
ラック取付金具(1 式)、ゴム足

SDI または HDMI モニタは 1920 x 1080 (59.94 or 50)のインターレースまたはプログレッシブ、1280 x 720 (59.94 or 50)のプログレッシブを受けられるもの、または HDMI 2.0b 対応モニタ、または SDI 12G-SDI 対応モニタを用意してください。(MV-4220/4320)

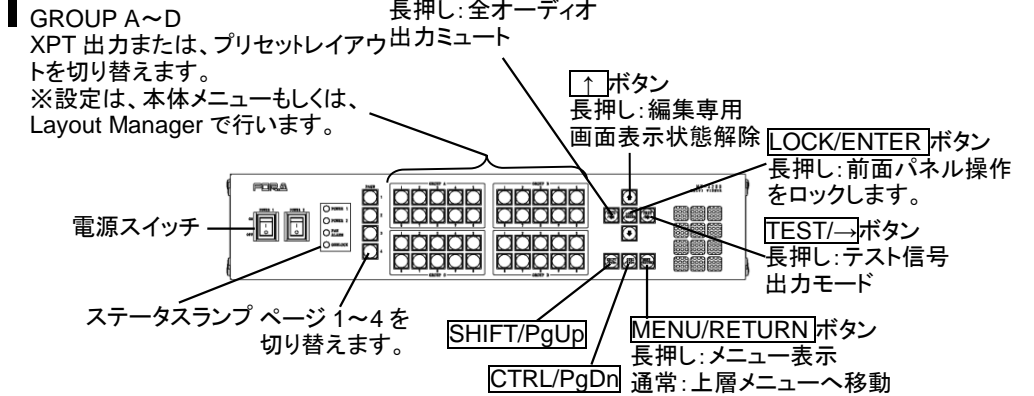
FOR.A[®]
INNOVATIONS IN VIDEO
and AUDIO TECHNOLOGY

24h
365 days サービスセンター
03-3446-8575

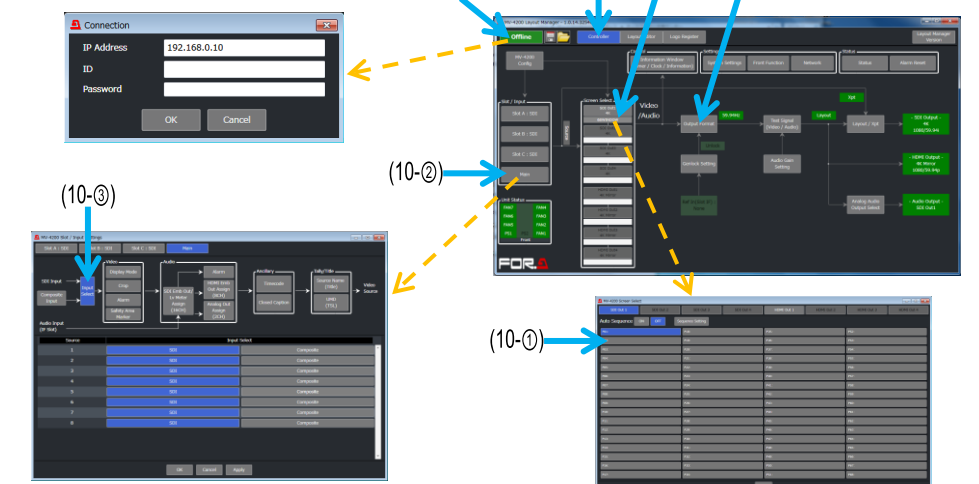
接続・システム図



前面パネル



- 8 添付の CD から Layout Manager をインストールします。
1) インストール後、デスクトップの [MV-4000 Series Layout Manager] アイコンをダブルクリックしてソフトウェアを起動します。
2) メイン画面の左上にある、**Online** ボタン (8) を押します。
3) 接続画面が開きますので、本体の IP アドレス (出荷時 192.168.0.10) を入力し、**OK** をクリックします。
※ ID と Password の認証機能は出荷時、OFF になっています。
※ 接続できなかった場合は、LAN の接続や PC のネットワーク設定を確認してください。



- 9 SDI: 1080/59.94i、HDMI: 1080/59.94p 以外のモニタを使用している場合、出力フォーマットの設定を行います。**Controller** ボタン (9) をクリックします。**Output Format** (9-0) をクリックし、開いた画面で出力フォーマットを設定します。

- 10 入力信号の SDI/COMPOSITE 選択を行います。モニタには、4K 出力の 8 分割画面で入力信号が各ウィンドウに表示されます。**Controller** (9) をクリックし、**Screen Select** ブロックの **SDI Out1 4K** (10) をクリックしてダイアログを開きます。ダイアログでプリセット 2 (10-0) をクリックし、メイン画面に戻り **Slot/Input** ブロックの **Main** (10-0) をクリックしてダイアログを開きます。ダイアログで **Input Select** (10-0) をクリックし、SDI または COMPOSITE を入力モードに選び、完了後 **OK** をクリックします。
※MV-4220/4320、MV-4220SDI の場合は不要。

セットアップ手順

上図の番号に沿ってセットアップを進めます。

- 電源コードを繋ぎます。同梱の AC コードクランプで抜けないように止めてください。アースも安全のため必ず接続してください。
- SDI モニタを接続します。
- HDMI モニタを接続します。
- ビデオカメラなどの入力信号を接続します。
- リモート制御に使用する PC の LAN コネクタと LAN ケーブルで接続します。
- PC のネットワーク設定を以下のように設定してください。

PC の IP アドレス	192.168.0.yyy (yyy は本体に設定した番号、およびゲートウェイの番号を除く 1~254 の任意の値です。)
サブネットマスク	255.255.255.0 に設定します。

※ 本体の IP アドレスの変更をする場合は、本体メニューまたは Layout Manager で行います。出荷時設定は 192.168.0.10 です。

- 7 テスト信号を出力して、SDI モニタ・HDMI モニタ・オーディオ機器への出力を確認します。

- 1) **TEST/** ボタンを長押しすると、ボタンがアンバーに点滅し、テスト信号が出力されます。(下表参照。初期設定は 1 番のフォーマットのテスト信号です。)

- 2) **SHIFT/PgUp** ボタンを押す毎に、GROUP B の 1~10 ボタンが順に点灯(明)し、テスト信号のフォーマットが切り替わります。また、直接 1~10 ボタンを押して、出力したいフォーマットのテスト信号を出力することも可能です。
- 3) HDMI/SDI/AUDIO テスト出力モードを抜けるには、再び **TEST/** ボタンを長押しします。ボタンが緑点灯(暗)になり、通常出力に戻ります。

※1(D)~4(D)ボタンは MV-4220/4320 の場合のみ有効。

点灯ボタン	HDMI (MV-4200 のみ)	SDI	AUDIO (HDMI/SDI/Analog)
1 (B)	720x480p 59.94Hz	1080/59.94i	1kHz Tone
2 (B)	720x576p 50Hz	1080/50i	1kHz Tone
3 (B)	1920x1080p 59.94Hz	1080/59.94p	1kHz Tone
4 (B)	1920x1080p 50Hz	1080/50p	1kHz Tone
5 (B)	1920x1080i 59.94Hz	1080/59.94i	1kHz Tone
6 (B)	1920x1080i 50Hz	1080/50i	1kHz Tone
7 (B)	1280x720 59.94Hz	720/59.94p	1kHz Tone
8 (B)	1280x720 50Hz	720/50p	1kHz Tone
9 (B)	3840x2160 59.94Hz	1080/59.94i	1kHz Tone
10 (B)	3840x2160 50Hz	1080/50i	1kHz Tone
1 (D)	1920x1080p 59.94Hz	1080/59.94p (2SI)	1kHz Tone
2 (D)	1920x1080p 50Hz	1080/50p (2SI)	1kHz Tone
3 (D)	1920x1080p 59.94Hz	2160/59.94p	1kHz Tone
4 (D)	1920x1080p 50Hz	2160/50p	1kHz Tone

モニタに映像が出力されなかったら!

接続を確認し、それでも出力されない場合は、モニタが左記解像度に対応しているか確認してください。

MV-4000 Series

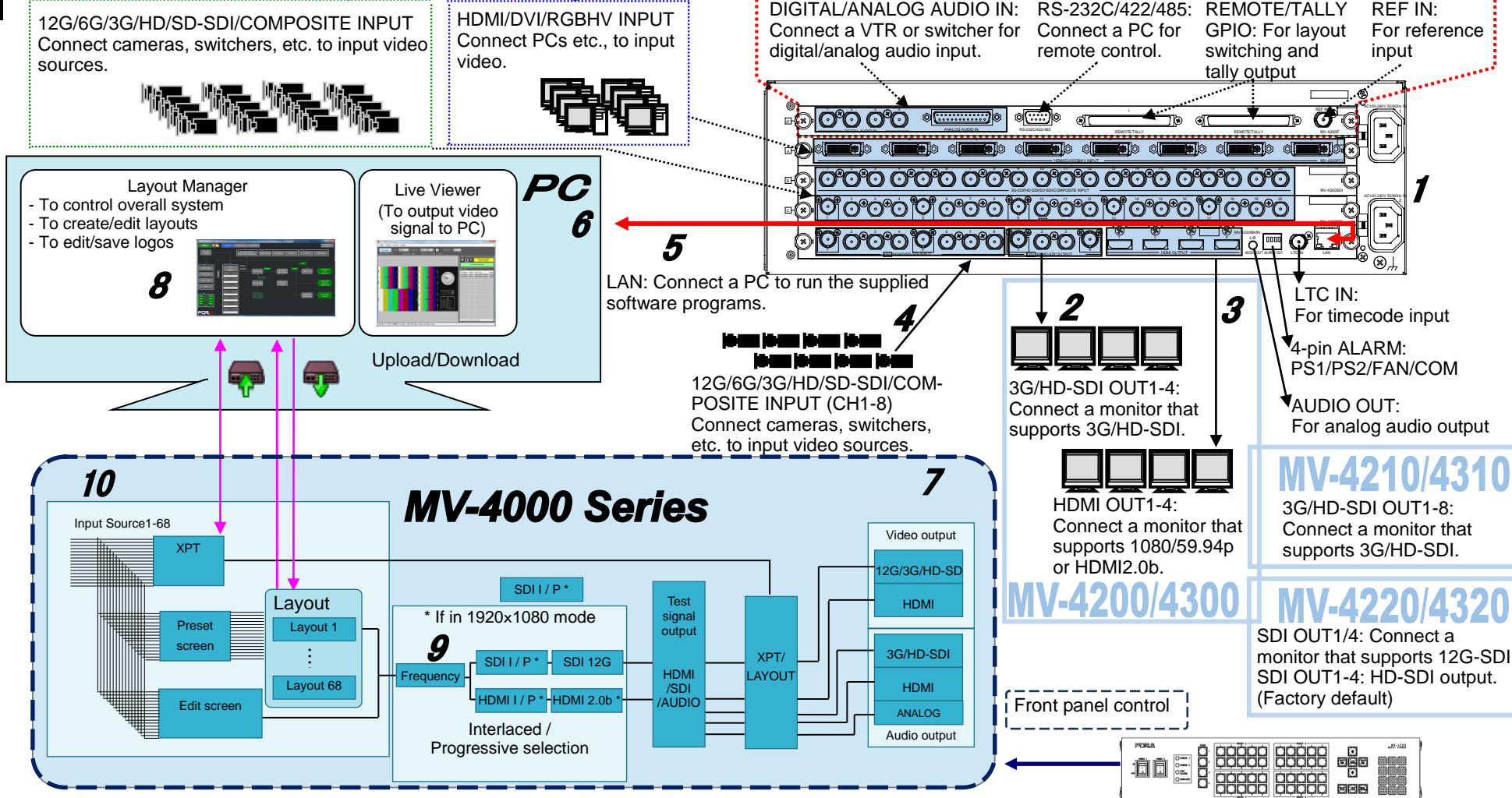
Quick Setup Guide

Packing list:
 MV-4000 Series unit (1), Quick Setup Guide (1),
 CD (Installation CD 1 including Operation Manuals),
 AC cord (1), AC cord retaining clip (1 set),
 HDMI Cable Lacing Bracket (4 sets) (MV-4200/4220/4300/4320),
 Rack mount bracket set (1 set), Rubber feet

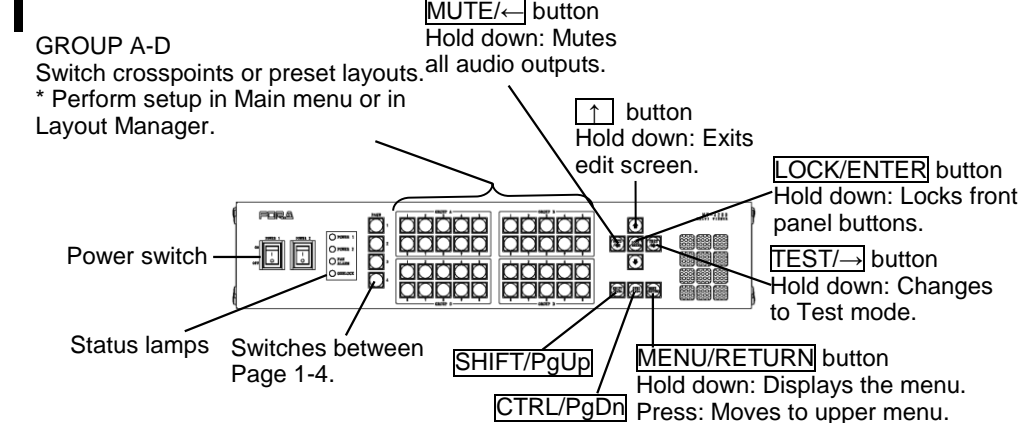
Use SDI or HDMI monitors that support 1920 x 1080 (59.94 or 50) interlaced or progressive video signals, or 1280 x 720 (59.94 or 50) progressive video signals, HDMI 2.0b, or SDI 12G-SDI support monitors. (MV-4220/4320)



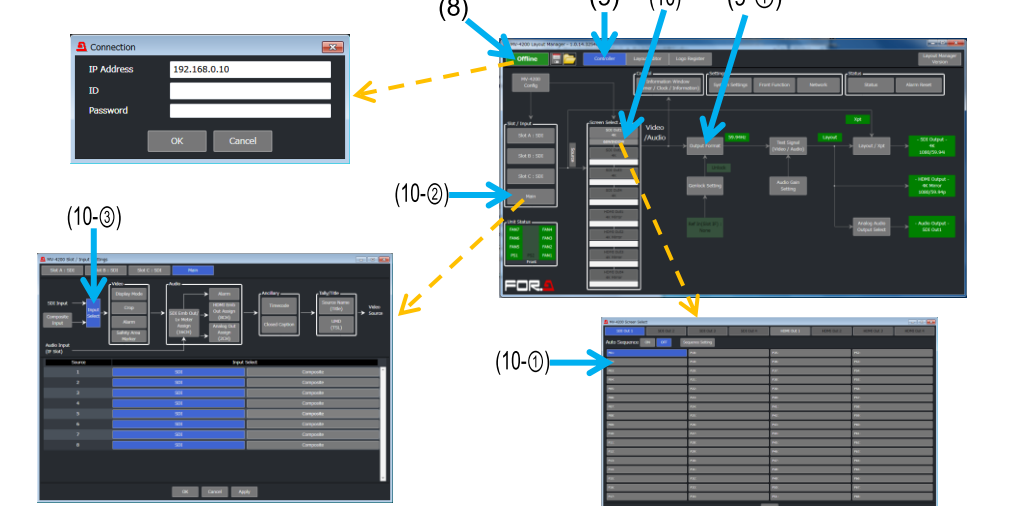
Connection and System Configuration



Front Panel



- 8** Install Layout Manager from the supplied CD.
- 1) Install the software, then double-click on the [MV-4000 Series Layout Manager] icon to launch the Layout Manager.
 - 2) Press the **Online/Offline** (8) button in the upper left corner of the main window.
 - 3) The connection dialog appears. Enter the Main Unit IP address, (default: 192.168.0.10), then click **OK**.
- * Note that ID and password protection is not active at the first time.
* If the connection cannot be established, check the LAN connection and the PC network settings.



Setup Procedure

- The procedure is shown numbered in the above figure.
- 1 Apply DC power to the MV-4000 Series Main Unit using the supplied AC cord. Secure the cord with the supplied AC cord retaining clip. Ground the unit for your safety.
 - 2 Connect an SDI monitor.
 - 3 Connect an HDMI monitor.
 - 4 Connect signal source devices, such as video cameras.
 - 5 Connect a PC to be used for remote control to the Main Unit LAN connector using a LAN cable.
 - 6 Change the PC network settings for the connection with the Main Unit.
- | | |
|---------------|---|
| PC IP address | 192.168.0.yyy (yyy is any number from 1 to 254 except for the number set for the Main Unit and gateway number.) |
| Subnet mask | Set to 255.255.255.0. |
- * The Main Unit IP address can be changed in the Main Unit menu or Layout Manager. 192.168.0.10 is the default IP address.
- 7 Verify outputs to the SDI monitor, HDMI monitor and audio devices using test signals.
 - 1) Hold down the **TEST/→** button for it to flash amber, so that a test signal is output.

- 2) Press the **SHIFT/PgUp** button, then buttons **1** to **10** in GROUP B light sequentially allowing you to select a format or directly press a button from **1** to **10** to select a format.
- 3) To exit HDMI/SDI/AUDIO test signal selection mode, hold down the **TEST/→** button for it to switch to dim right (green).
*1(D) to 4(D) buttons are enabled for MV-4220/4320 only.

Button	HDMI (MV-4200 only)	SDI	AUDIO (HDMI/SDI/Analog)
1 (B)	720x480p 59.94Hz	1080/59.94i	1kHz Tone
2 (B)	720x576p 50Hz	1080/50i	1kHz Tone
3 (B)	1920x1080p 59.94Hz	1080/59.94p	1kHz Tone
4 (B)	1920x1080p 50Hz	1080/50p	1kHz Tone
5 (B)	1920x1080i 59.94Hz	1080/59.94i	1kHz Tone
6 (B)	1920x1080i 50Hz	1080/50i	1kHz Tone
7 (B)	1280x720 59.94Hz	720/59.94p	1kHz Tone
8 (B)	1280x720 50Hz	720/50p	1kHz Tone
9 (B)	3840x2160 59.94Hz	1080/59.94i	1kHz Tone
10 (B)	3840x2160 50Hz	1080/50i	1kHz Tone
1 (D)	1920x1080p 59.94Hz	1080/59.94p (2SI)	1kHz Tone
2 (D)	1920x1080p 50Hz	1080/50p (2SI)	1kHz Tone
3 (D)	1920x1080p 59.94Hz	2160/59.94p	1kHz Tone
4 (D)	1920x1080p 50Hz	2160/50p	1kHz Tone

- 9 If you are using a monitor other than SDI: 1080/59.94i or HDMI: 1080/59.94p, set output format. Click the **Controller** (9) button, then **Output Format** (9-1) in Layout Manager to open the menu page. Set output format.
- 10 Select SDI/COMPOSITE for the signal input as shown below. Input signals are displayed in windows in the 8-split (default) screen in 4K format. Click the **Controller** (9) button, then (10) **SDI Out1 4K** in the Screen Select block to open the dialog. Click on Preset 2 (10-1), then **Main** in the Slot/Input block (10-2) in the main window to open the dialog. Click **Input Select** (10-3) in the dialog to select SDI or COMPOSITE for each input, then click **OK**.
* Not required for MV-4220/4320 and MV-4220SDI.

If Nothing Appears on the Monitor!

Check to see if the monitor has been properly connected. If nothing still appears on the monitor, check the monitor's specification sheet to see if the monitor supports any of the formats listed in the left table.