

# 取扱説明書

---

**MV-410HS**

MV-410HS ライブビューワ

MV-410HS Live Viewer

---

Version 2.0

# 目次

---

1. セットアップ .....	1
1-1. 概要.....	1
1-2. 動作環境.....	1
1-3. ソフトウェアのインストール.....	2
1-4. ソフトウェアのアンインストール.....	7
1-5. 接続.....	7
1-6. 通信規格.....	8
1-7. PC のネットワーク設定 .....	8
2. MV-410HS Live Viewer を使用した動画転送 .....	10
2-1. MV-410HS Live Viewer の起動と接続.....	10
2-2. MV-410HS Live Viewer の切断と終了.....	11
2-3. MV-410HS Live Viewer - コントロール画面 .....	12
2-4. MV-410HS Live Viewer - Viewer 画面 .....	14
3. 故障かなと思ったときに .....	15

## 登録商標

---

Microsoft Windows ® XP オペレーティングシステムは、米国 Microsoft Corporation の米国およびその他の国における登録商標または商標です。

.NET Framework は米国 Microsoft Corporation の米国およびその他の国における登録商標または商標です。

Pentium ®は米国 Intel Corporation.の米国およびその他の国における登録商標または商標です。

# 1. セットアップ

---

## 1-1. 概要

---

マルチビューワ MV-410HSはネットワーク接続することでPCへの動画転送が可能となります。動画転送画像の確認には、専用ソフトウェア MV-410HS Live Viewer を使用します。

## 1-2. 動作環境

---

MV-410HS Live Viewer は次の PC 環境で動作します。

OS	Windows® XP operating system SP2 以降 Professional (32bit)	Windows® 7 operating system Professional (32/64bit)
CPU	Pentium® 4 processor 1.3GHz 以上	Intel® Core™ 2 Duo processor 2GHz 以上
メモリ	512MB 以上	2GB 以上
ディスプレイ	解像度 1024×768pixels 以上 フルカラー (24 ビット) 表示可能であること。	
ネットワークポート	Ethernet 1 ポート以上 100BASE-TX/1000BASE-T	
ネットワークケーブル	100BASE-TX : カテゴリ 5 以上 1000BASE-T : カテゴリ 6、またはエンハンスドカテゴリ 5	
ソフトウェア	Microsoft® .NET Framework2.0 (付属の CD-ROM に収録) Windows® Installer 3.1 (付属の CD-ROM に収録) Visual C++® 2005 Redistributable (付属の CD-ROM に収録)	

## 1-3. ソフトウェアのインストール

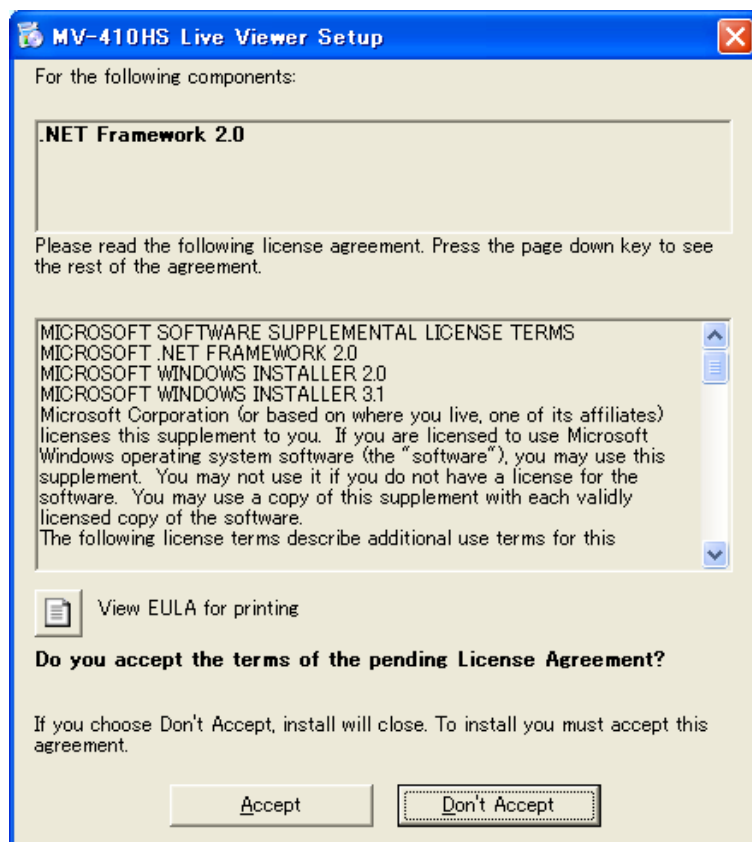
- (1) 付属のインストール CD-ROM を PC にセットし、マイコンピュータ等から CD-ROM を開きフォルダ内の [setup.exe] をダブルクリックしてセットアップウィザードを起動します。



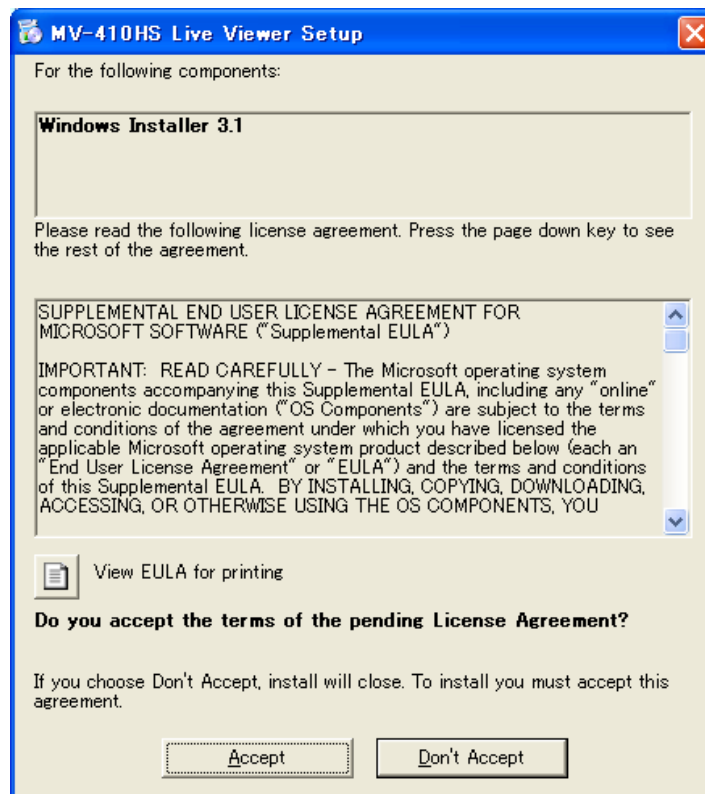
### 注意

CD-ROM の内容をフォルダにコピーしてインストールを行う場合は、フォルダ名に日本語を使用しないでください。インストールが正常に完了しないことがあります。

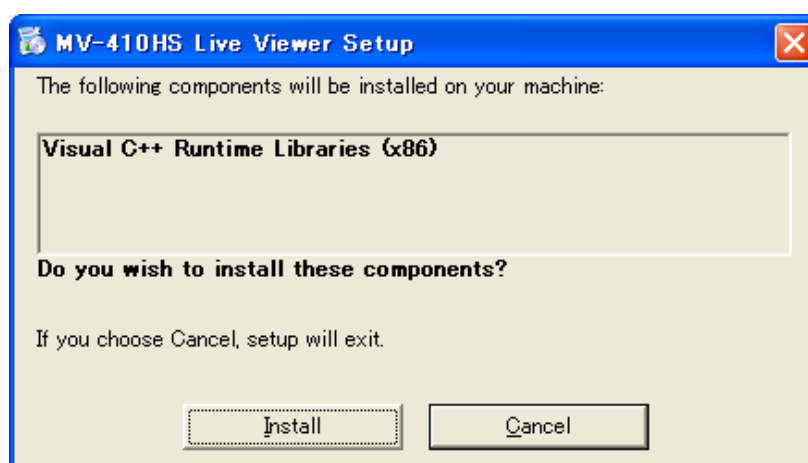
- (2) PC に[.NET Framework 2.0]がインストールされていない場合は次の画面が表示されますので、**Accept** をクリックします。PC に[.NET Framework 2.0]がインストール済みの場合は、この画面は表示されません。



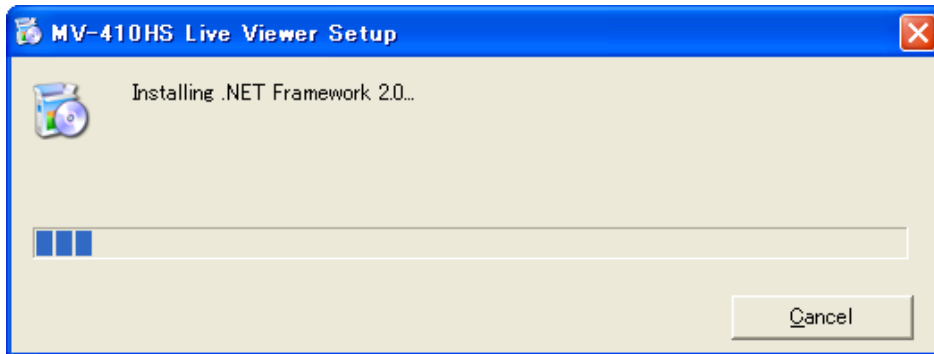
- (3) PC に[Windows Installer 3.1]がインストールされていない場合は次の画面が表示されますので、**Accept**をクリックします。PC に[Windows Installer 3.1]がインストール済みの場合は、この画面は表示されません。



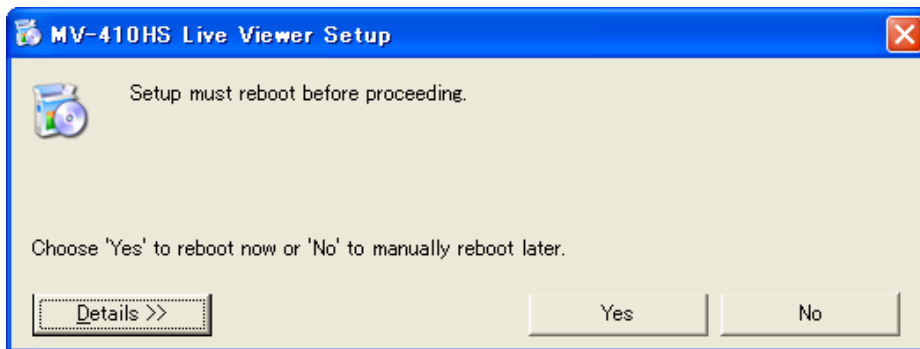
- (4) Visual C++ Runtime Libraries のインストール確認画面が表示されますので、**Install**をクリックします。



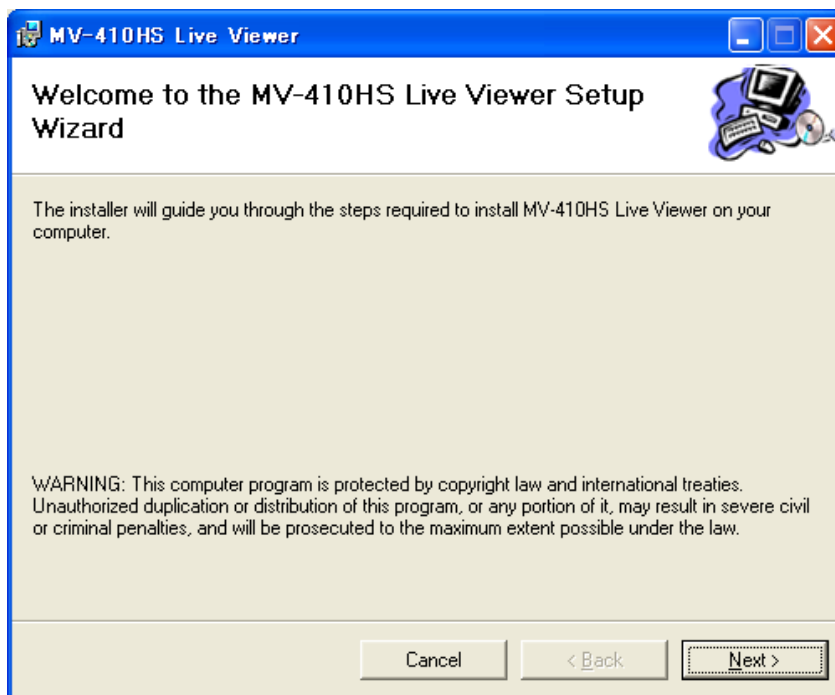
- (5) PCに[.NET Framework 2.0]がインストールされていない場合は、[.NET Framework 2.0]のインストールが開始されます。



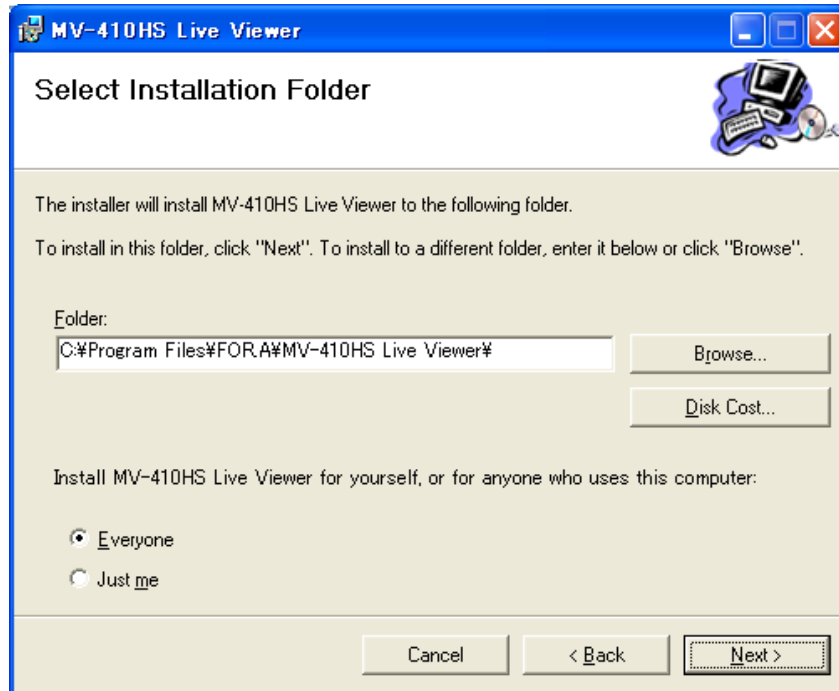
- (6) [.NET Framework 2.0]のインストールが完了すると次の画面が表示され、PCの再起動を要求されます。**Yes**をクリックしてPCを再起動してください。



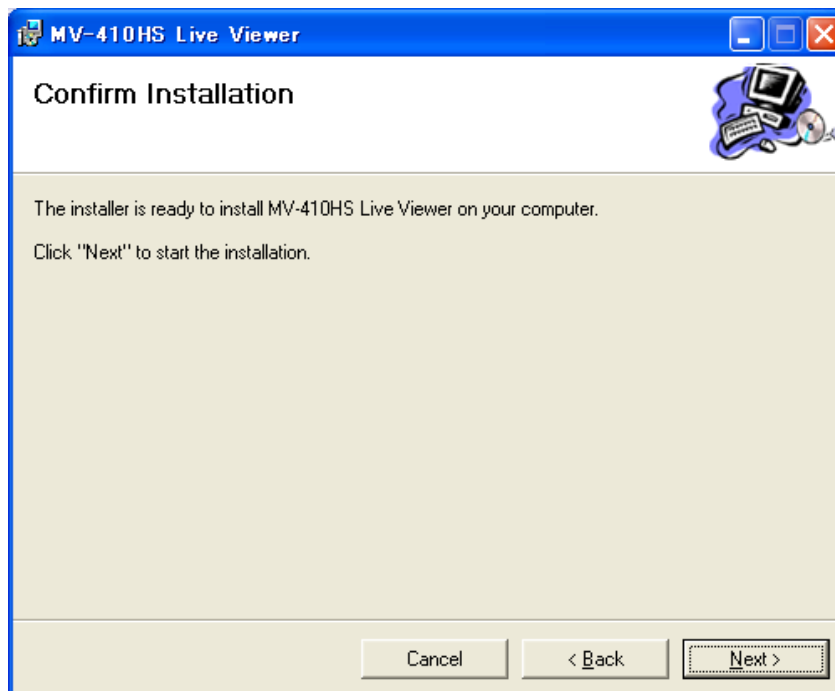
- (7) MV-410HS Live Viewerのセットアップウィザードが起動したら、**Next >**をクリックします。



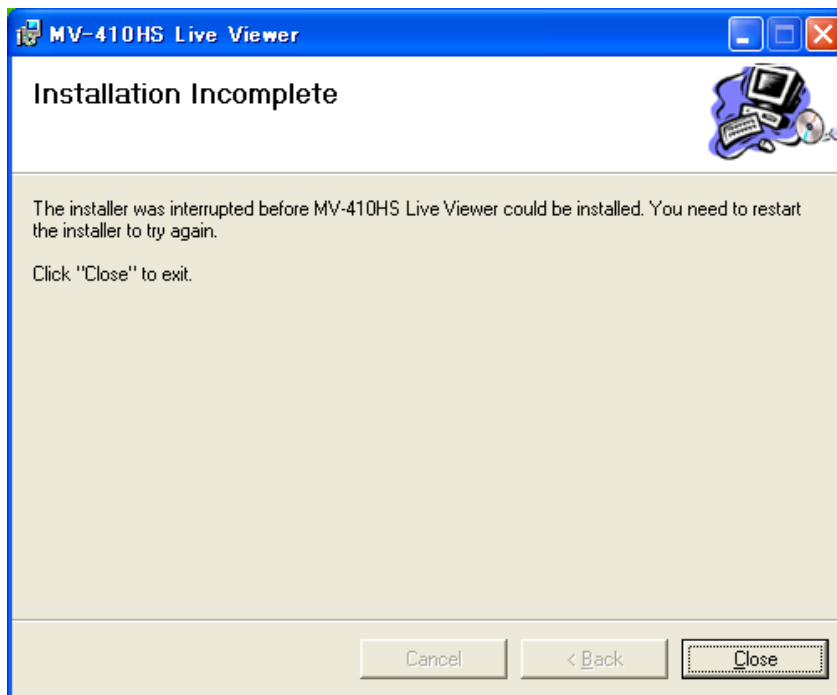
- (8) インストールするフォルダを選択します。通常は変更する必要はありません。また、MV-410HS Layout Editor を現在のユーザ用にインストールするか、または全てのユーザ用にインストールするかを選択します。各設定を選択後、**Next>**をクリックします。



- (9) インストールの確認をします。通常は、そのまま **Next>** をクリックし、インストールを開始します。



- (10) 正常にインストールが完了すると次の画面が表示されます。**Close**をクリックして、セットアップウィザードを終了します。

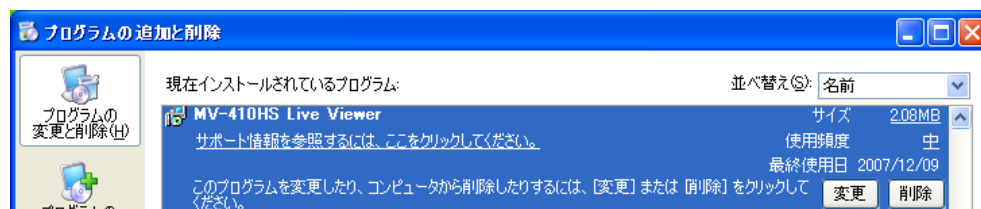




## 1-4. ソフトウェアのアンインストール

MV-410HS Live Viewer を PC から削除する場合は、以下の手順に従ってアンインストールしてください。

- 1) コントロールパネルから「プログラムの追加と削除」を開き、「MV-410HS Live Viewer」を選択し、**削除**をクリックします。



- 2) 確認ダイアログが表示されるので**はい**をクリックするとアンインストールが実行されます。



「Windows Installer 3.1」「Microsoft .NET Framework 2.0」「Microsoft Visual C++2005 Redistributable」はアンインストールする必要はありません。

## 1-5. 接続

MV-410HS を LAN インターフェースで制御する場合、接続方法によって使用するケーブルや機材が異なりますのでご注意ください。PC と MV-410HS を直結する場合はクロス LAN ケーブルで接続します。ルータやハブを介して接続する場合は基本的にストレート LAN ケーブルを使用します。

**注意** UNICAST モードの場合、MV-410HS 1 台に対して接続可能な PC は 1 台のみです。

## 1-6. 通信規格

通信規格は次の通りです。

プロトコル	TCP/IP プロトコル
IP アドレス	<p>設定範囲：0.0.0.0 ～255.255.255.255</p> <p>ただし、PC 側で設定可能な IP アドレスは次のように制限されているため、この範囲内で本体の IP アドレスを設定してください。</p> <div style="text-align: center;"> <p>第1オクテット    第2オクテット    第3オクテット    第4オクテット</p> </div> <p>第1オクテット：1 ～ 223（ただし、127は除く）            第2オクテット：0 ～ 255            第3オクテット：0 ～ 255            第4オクテット：1 ～ 254</p> <p>※本体 MENU 画面にて設定            ※初期化時設定は、「192.168.0.1」</p>
サブネットマスク長	<p>設定範囲：0～31</p> <p>※本体 MENU 画面にて設定            ※初期化時設定は、24</p>
ゲートウェイ	<p>設定範囲：0.0.0.0 ～255.255.255.255</p> <p>※本体 MENU 画面にて設定            ※「0.0.0.0」はゲートウェイが設定されていないことを意味します。            ※初期化時設定は、「0.0.0.0」</p>
マックアドレス	<p>工場出荷時に設定済み（変更不可）            ※内容は本体 MENU 画面にて確認可能です。</p>

**注意** MV-410HS 本体の LAN 通信規格の内容は、PC からは変更できません。  
 MV-410HS 取扱説明書「7-3. LAN」を参照し、MV-410HS 本体から変更してください。

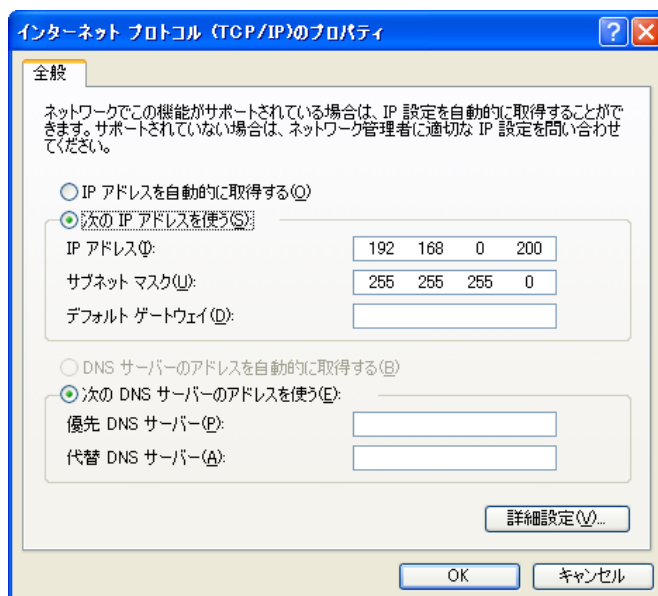
## 1-7. PC のネットワーク設定

PC のネットワーク設定を、接続する MV-410HS のネットワーク設定に合わせる必要があります。PC のネットワーク設定方法は OS によって異なりますので、詳しくは OS のマニュアルを参照してください。ここでは、工場出荷時設定の MV-410HS に接続する際の設定例を示します。MV-410HS の出荷時設定は次の通りです。

IP アドレス	192.168.0.1
サブネットマスク長	24
ゲートウェイ	0.0.0.0

## 1) WindowsXP で [スタート] メニュー設定を変更していない場合

タスクバーの [スタート] メニューからコントロールパネルを開き「ネットワーク接続」をダブルクリックします。「ローカルエリア接続」のアイコンを右クリックして「プロパティ」を開きます。全般の「インターネットプロトコル (TCP/IP)」をダブルクリックするとプロパティが開きますので、内容を下記の例のように設定します。なお、IP アドレスを元に戻す必要がある場合は、現在の設定をメモに残しておいてください。



PC の IP アドレス	192.168.0.yyy (yyy は MV-410HS 本体に設定した番号、およびゲートウェイの番号を除く 2~254 の任意の値です。この例では yyy=200 に設定しています。)
サブネットマスク	255.255.255.0 に設定します。

## 2) WindowsXP で [スタート] メニュー設定をクラシック[スタート]メニューに変更している場合

タスクバーの [スタート] メニューから [設定] → [ネットワーク接続] を開き、「ローカルエリア接続」のアイコンを右クリックして「プロパティ」を開きます。全般の「インターネットプロトコル (TCP/IP)」をダブルクリックするとプロパティが開きますので、1)と同様に設定します。

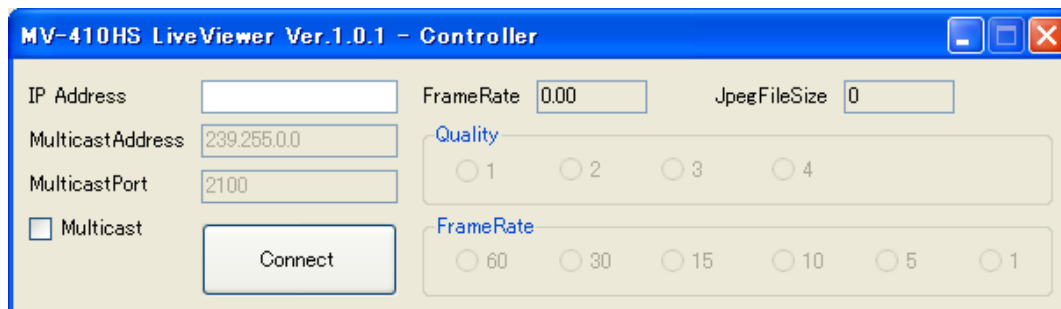
設定が終わったら OK をクリックして、すべてのウィンドウ (インターネットプロトコル、ローカルエリア接続のプロパティ) を閉じます。

## 2. MV-410HS Live Viewer を使用した動画転送

### 2-1. MV-410HS Live Viewer の起動と接続

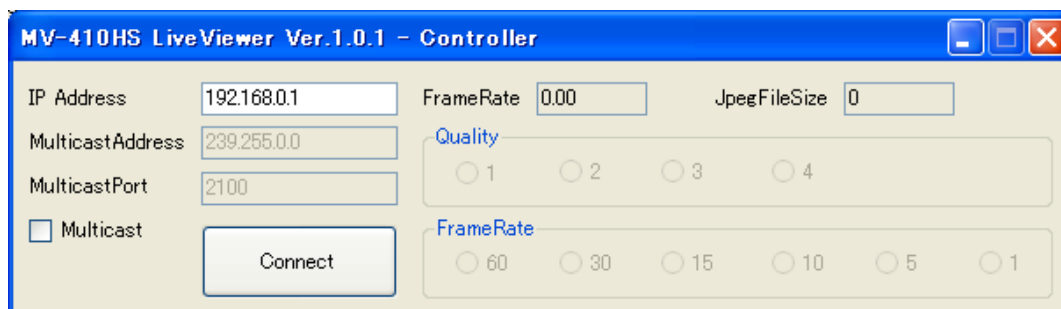
タスクバーの[スタート]メニューから[すべてのプログラム]→[FOR.A]→[Live Viewer]を選択してソフトウェアを起動してください。

以下のようなコントロール画面が表示されます。



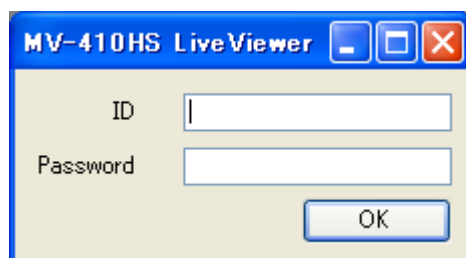
#### 1) ユニキャストモードで接続する場合

IPアドレス欄に接続したいMV-410HSのIPアドレスを入力して **CONNECT** ボタンを押します。

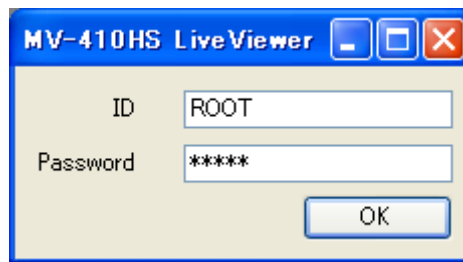


ID が設定されている場合は、以下のような認証画面が表示されます。

※ID が設定されていない場合は、Viewer 画面が表示されます。



ID とパスワードを入力して **OK** ボタンをクリックします。ID、パスワードが一致すると Viewer 画面が表示されます。



MV-410HS の初期設定値は以下の通りです。

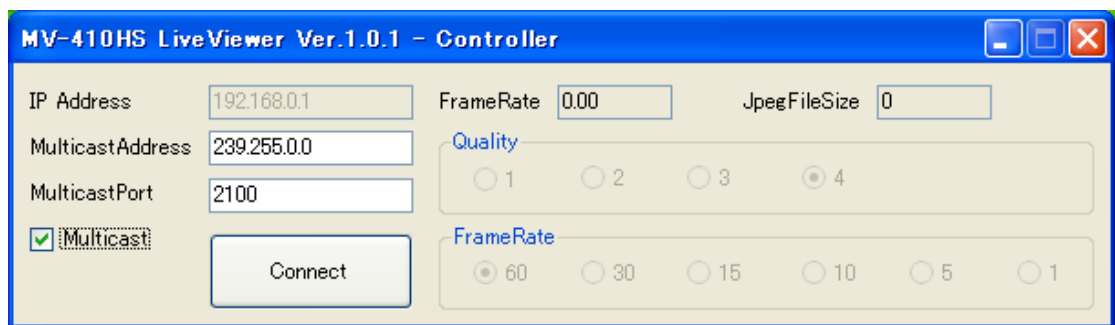
ID : ROOT

パスワード : 00000

## 2) マルチキャストモードで接続する場合

「Multicast」にチェックをいれ、マルチキャストアドレスおよびポート欄に接続したい MV-410HS のマルチキャストアドレスおよびポートを入力します。

**CONNECT** ボタンを押して接続が確立すると Viewer 画面が表示されます。



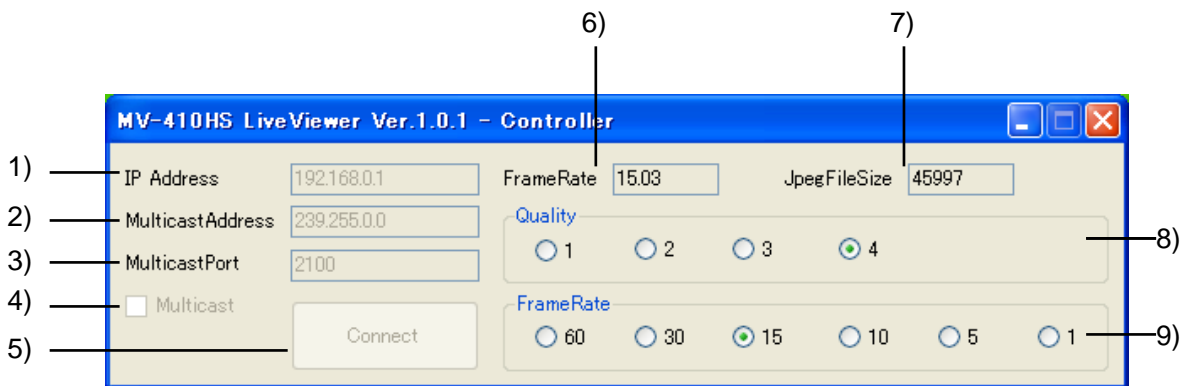
### 注意

UDP プロトコルを使用しているため、ネットワークの状態によりパケットロスが生じた場合、映像が更新されないことがあります。

## 2-2. MV-410HS Live Viewer の切断と終了

MV-410HS との接続を切断する場合は、Viewer 画面のウィンドウ右上の **×** をクリックしてください。MV410HS Live Viewer を終了する場合はコントロール画面のウィンドウ右上の **×** をクリックしてください。

## 2-3. MV-410HS Live Viewer - コントロール画面



### 1) IP Address

現在接続している MV-410HS の IP アドレスを表示します。接続する MV-410HS を変更する場合は、Viewer 画面を閉じて IP アドレスを入力し、再度 **Connect** ボタンをクリックしてください。

### 2) Multicast Address

現在接続している MV-410HS のマルチキャストアドレスを表示します。接続するマルチキャストアドレスを変更する場合は、Viewer 画面を閉じてアドレスを入力し、再度 **Connect** ボタンをクリックしてください。

### 3) Multicast Port

現在接続している MV-410HS のマルチキャストポートを表示します。接続するマルチキャストポートを変更する場合は、Viewer 画面を閉じてポート番号を入力し、再度 **Connect** ボタンをクリックしてください。

### 4) Multicast

ユニキャストモードおよびマルチキャストモードを切り替えます。

チェック無し：ユニキャストモードで接続します。

チェック有り：マルチキャストモードで接続します。

### 5) Connect

IP Address に入力された MV-410HS と接続を確立し、Viewer 画面を表示します。

### 6) Frame Rate

現在のフレームレートの実測値を表示します。

### 7) Jpeg File Size

転送されている画像のファイルサイズを表示します。単位は Byte です。

8) Quality

動画転送する JPEG 画像の圧縮率を 1～4 で選択します。数字の大きい方が高画質となります。

9) Frame Rate

動画転送のフレームレートを設定します。

MV-410HS の出力周波数の設定が 60Hz または 59.94Hz の場合は 1FPS、5FPS、10FPS、15FPS、30FPS、60FPS から選択可能です。

MV-410HS の出力周波数の設定が 50Hz の場合は 1FPS、4FPS、8FPS、12FPS、25FPS、50FPS から選択可能です。

**注意**

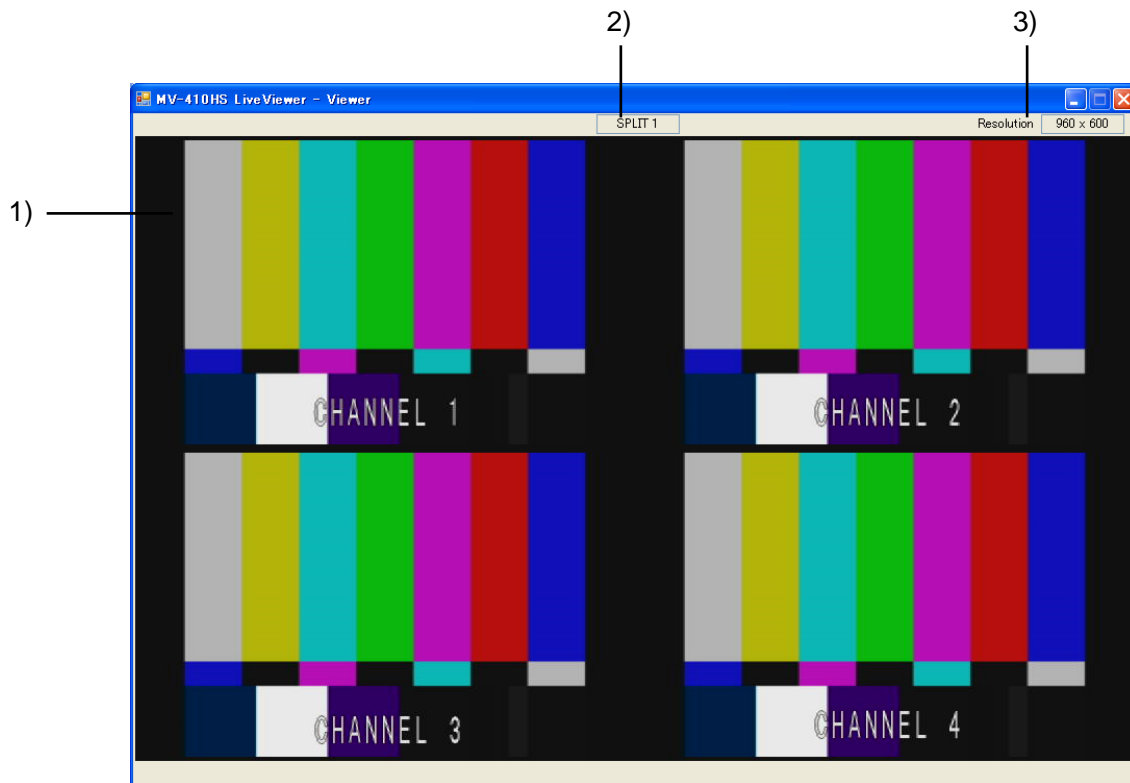
転送する画像、JPEG 圧縮率、接続する PC、ネットワークの環境等により設定したフレームレートを満たさない場合があります。そのような場合は JPEG 圧縮率を変更して転送するデータ量を少なくしてください。

マルチキャストモードで接続した場合、QUALITY、FRAME RATE の設定は変更できません。一度、ユニキャストモードで接続して設定を変更してください。

MV-410HS Live Viewer 画面を開いたまま、レイアウトエディタ、RS-232C/422/485/LAN コマンドまたは Web Browser で以下の変更した場合は、MV-410HS Live Viewer - コントロール画面のパラメータ表示は更新されません。

- ・ 出力周波数
- ・ JPEG 画像の圧縮率
- ・ フレームレート

## 2-4. MV-410HS Live Viewer - Viewer 画面



- 1) 画像エリア  
MV-410HS から転送されている画像を表示します。MV-410HS は DVI OUT コネクタから出力している画像を水平、垂直方向にそれぞれ 1/2 サイズにした映像を JPEG 圧縮して転送します。
- 2) 出力画面  
MV-410HS で選択されている画面表示設定を表示します。
- 3) 画像解像度  
MV-410HS から転送されている画像の解像度を表示します。



### 3. 故障かなと思ったときに

修理を依頼される前に、次のことを確認してください。

#### 注意

下記の項目をすべて確認しても正常に動作しない場合は、製品の電源を OFF にし、再度 ON にしてください。また、PC およびソフトウェアも再起動してください。それでも正常に動作しない場合は、販売代理店へご連絡ください。

現象	確認点	対策
MV-410HS Live Viewer が起動しない	PC は動作環境を満たしていますか？	動作環境を満たす PC で起動してください。
	他のソフトが起動中ですか？	他のソフトと不具合が発生している可能性があります。他のソフトを終了させ、再度、MV-410HS Live Viewer を起動してください。
MV-410HS との接続ができない	MV-410HS の電源が投入されていますか？	MV-410HS の電源が投入されていることを確認してください。
	ネットワークが正しく接続されていますか？	ネットワークの配線や、ケーブル類が確実に接続されているかを確認してください。
		ケーブルの種類が正しいか確認してください。
	LAN アダプタなどのハードウェアが正常に動作していますか？	デバイスマネージャや診断プログラムなどで、これらのハードウェアが正常に動作しているかを確認してください。
		ドライバ類が正しくインストールされているかを確認してください。
	PC ネットワーク設定が正しく設定されていますか？	TCP/IP プロトコルがインストールされており、IP アドレスなどが正しく設定されているかを確認してください。
	MV-410HS のネットワーク設定が正しく設定されていますか？	MV-410HS のメニューから、IP アドレスなどが正しく設定されているかを確認してください。
	IP アドレスが重複していませんか？	ネットワーク上の全ての PC および、MV-410HS の IP アドレスに重複がないか確認してください。
ネットワークモードの設定が正しく設定されていますか？	MV-410HS 本体と MV-410HS LiveViewer のネットワークモードがあっているか確認してください。	