

MV-3200 Series

セットアップガイド

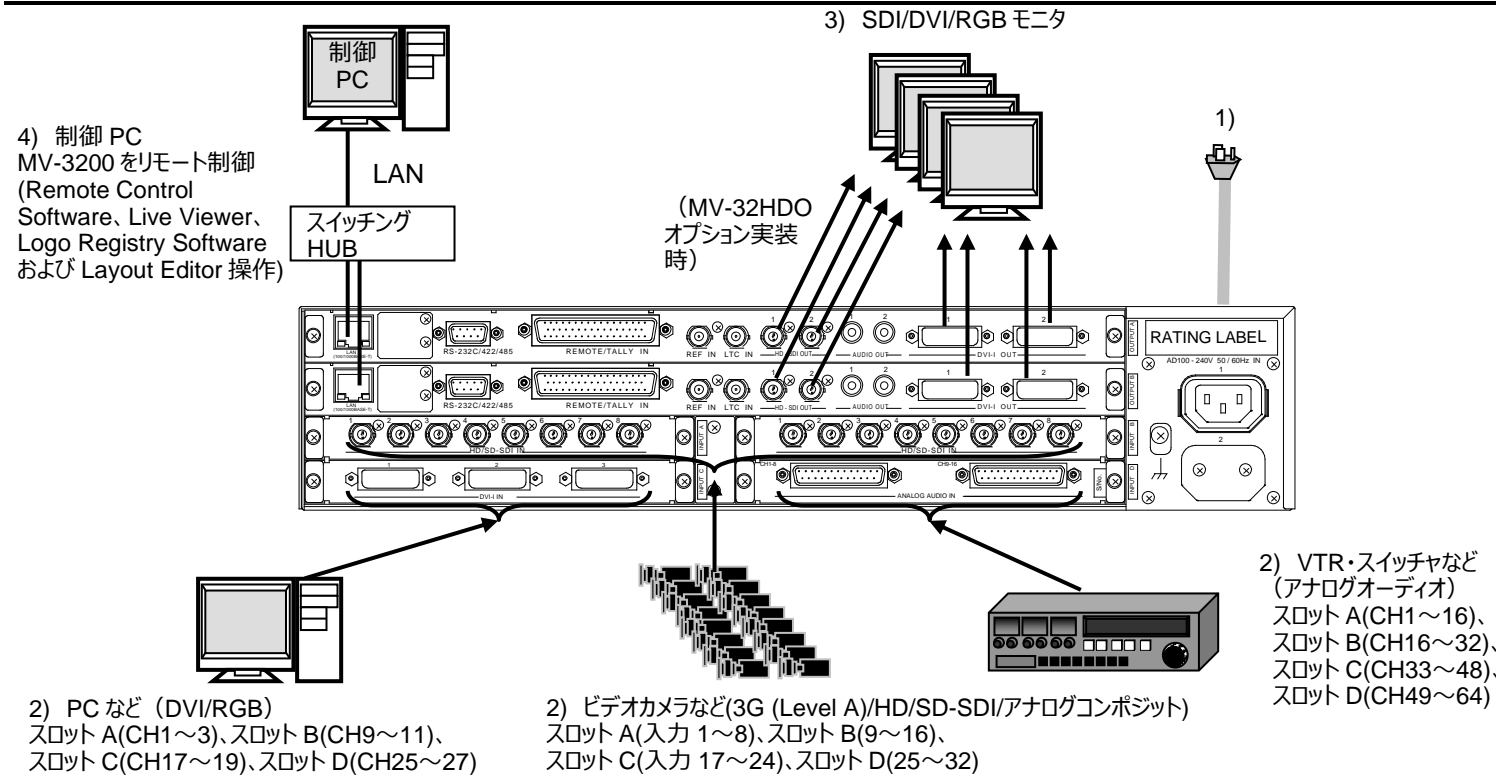
梱包品： MV-3200MF (1)、セットアップガイド (1)、CD (スタートアップ CD 1 取扱説明書を含む)、AC ケーブル (1)、AC ケーブル抜け止め金具 (1 式)、ラック取付金具 (1 式)、ゴム足(4)

その他オプション： MV-32PCDO, MV-32HSDI, MV-32AI, MV-32AIL, MV-32PCI, MV-32AAI, MV-32DAI, MV-32HDO, MV-32SNMP, MV-32RT, MV-32FP, MV-32PS

FOR.A®

24h
365 days サービスセンター 03-3446-8575

接続図



1. MV-3200 とその他の機器を接続する

上図の番号に沿って進めます。

- 1) MV-3200 を付属の電源コードで電源に繋いでください。AC ケーブル抜け止め金具でケーブルが抜けないように固定します。アースも安全のため必ず接続してください。
- 2) ビデオカメラなど入力信号を BNC コネクタ、またはパソコンなどの入力信号を DVI コネクタに接続してください。また、オーディオ入力信号をオーディオ入力コネクタに接続してください。
- 3) SDI モニタ (MV-32HDO オプション実装時)、DVI モニタまたはアナログ RGB 入力可能なモニタに接続します。(アナログ RGB モニタを接続する場合は変換コネクタを準備してください。)
- 4) 出力基板と制御に使用する PC の LAN コネクタを LAN ケーブルで接続します。出力基板が 2 枚実装されている場合は、スイッチングハブ等を使用して PC と同一ネットワーク上に接続してください。
PC と MV-3200 を直結する場合は、クロス LAN ケーブルで接続します。ルータやハブを介して接続する場合は、基本的にストレート LAN ケーブルを使用します。

2. ソフトウェアをインストール・起動する

必要なソフトウェアをインストールし、起動します。

- 1 付属の CD-ROM の各ソフトウェアのフォルダを開き、[setup.exe] をダブルクリックしてセットアップウィザードを起動します。



- 2 ウィザードに従ってインストールしたら、タスクバーの[スタート]メニューから[すべてのプログラム] → [FOR-A] → [MV-3200]へ行き、各ソフトウェアを選択して起動します。

3. PC のネットワーク設定をする

工場出荷時の MV-3200 は以下のように設定されています。
MV-3200 の設定に合わせて PC のネットワーク設定をしてください。

OUTPUT SLOT	A(上側)	B(下側)
ID		
PASSWORD		
IP アドレス	192.168.0.4	192.168.0.5
サブネットマスク長	24	24
ゲートウェイ	0.0.0.0	0.0.0.0

複数台の MV-3200 を同一ネットワーク上に接続する場合は、後段の「6. MV-3200 のネットワーク設定を変更する」を参照し、それぞれの IP アドレスが重複しないように設定を変更してください。

ローカルエリア接続 > 全般 > プロパティ > 全般 > インターネットプロトコル > プロパティで、IP アドレス、サブネットマスクを設定します。IP アドレスを元に戻す必要がある場合は、現在の設定をメモに残しておきます。
設定方法は OS によって異なりますので、詳しくは OS のマニュアルを参照してください。

PC の IP アドレス	192.168.0.yyy (yyy は MV-3200 本体に設定した番号、およびゲートウェイの番号を除く 1~254 の任意の値です。この例では yyy=200 に設定しています。)
サブネットマスク	255.255.255.0 に設定します。

4. MV-3200 の電源を入れる

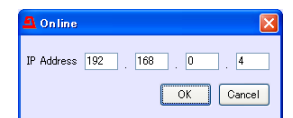
電源投入直後は VGA(640 x 480)※にて起動し、IP アドレスや ID、パスワードなどの本体情報が表示されます。その後、電源 OFF 前の画面状態で動作を開始します。
※ HD-SDI 出力オプション (MV-32HDO) 実装時は、DVI-I 出力は 1080p、SDI 出力は 1080/59.94i または 1080/50i です。

工場出荷時の画面表示解像度は 1920x1080pixel です。

5. MV-3200 とリモートコントロールソフトを接続する

リモートコントロールソフトを起動すると以下のようなメイン画面が開きます。

- 1 画面上部の [Online] ボタンをクリックします。
- 2 [Online] を選択したときに表示されるダイアログに MV-3200 本体の IP アドレスを入力し、[OK] をクリックします。※出力基板が 2 枚実装されている場合は、1 枚目 (SLOT A) の IP アドレスを入力してください。
工場出荷時設定は、192.168.0.4 です。



LAN の設定内容を忘れてしまった場合は、電源投入直後の DVI OUT または HD-SDI OUT (MV-32HDO オプション実装時) 出力から確認することができます。

6. MV-3200 のネットワーク設定を変更する

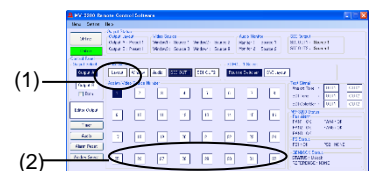
ネットワークの設定を変更する場合はリモートコントロールソフトのメイン画面から、メニューバー > LAN を選択し、LAN Settings ダイアログで設定します。



本体の IP アドレスの第 4 オクテット(上記 4 の部分)は 4 の倍数でのみ設定可能です (4、8、12...248)。MV-32PCDO が 2 枚(SLOT A/B)のシステムの場合、2 枚目(SLOT B)の IP アドレスは、自動的に 1 枚目(SLOT A)の IP アドレスの第 4 オクテットに+1 された値が設定されます。個別の IP アドレスを設定することはできません。

モニタに映像が出力されなかったら！

リモートコントロールソフトのメイン画面の(1) Layout を選択後、(2) Layout Number の 25~32 を順番にクリックしてください。それぞれの番号は下記の規格表示になっています。どの番号にしても出力されない場合は、本体の出力周波数を変更して確認してください。レイアウトエディタのシステム設定画面で変更することができます。変更しても出力されない場合は、接続を確認し、モニタが解像度や周波数に対応しているか確認してください。



25	SXGA 59.94Hz 1280x1024	29	WXGA+ 59.94Hz 1440x900
26	WXGA 59.94Hz 1360x768	30	WSXGA+ 59.94Hz 1680x1050
27	UXGA 59.94Hz 1600x1200	31	1080p 59.94Hz 1920x1080
28	WUXGA 59.94Hz 1920x1200	32	720p 59.94Hz 1280x720

メールアドレスを登録すると、取扱説明書/各種資料がダウンロードできます。

<https://www.for-a.co.jp/>



MV-3200 Series

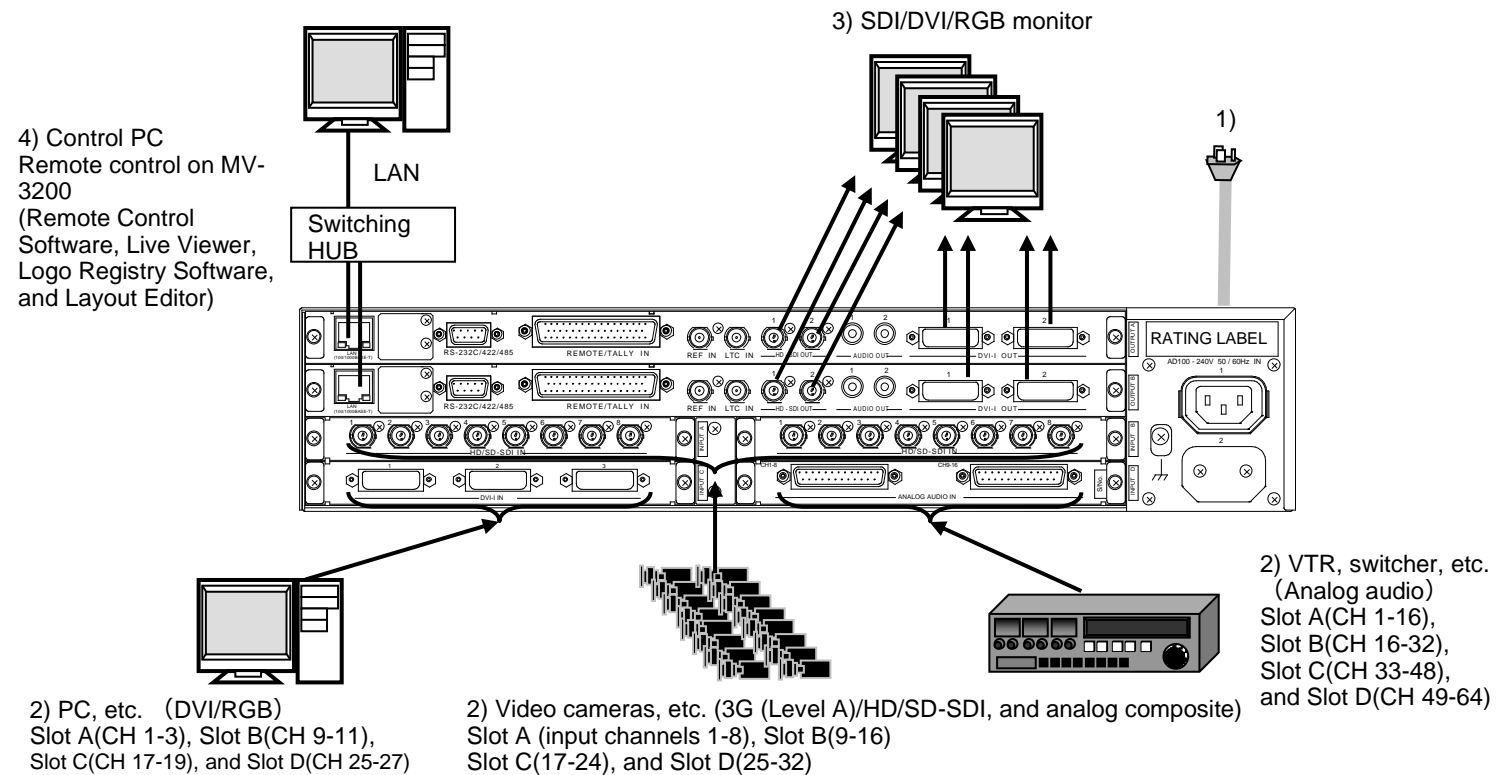
Quick Setup Guide

Packing list: MV-3200MF(1), Quick Setup Guide(1), CD(Installation CD 1 including Operation Manuals), AC cord(1), AC cord retaining clip(1 set), Rack mount bracket set (1set), Rubber feet(4)
 Option items: MV-32PCDO, MV-32HSDI, MV-32AI, MV-32AIL, MV-32PCI, MV-32AAI, MV-32DAI, MV-32HDO, MV-32SNMP, MV-32RT, MV-32FP, MV-32PS

Check your received items against the packing lists. Check to ensure no damage has occurred during shipment. If damage has occurred, or items are missing, inform your supplier immediately.



Connection



1. Connecting MV-3200 with Other Devices

The procedure is shown numbered in the above figure.

- 1) Connect the MV-3200 to an AC power source using the supplied cord. Secure the cord with the AC cord retaining clip (supplied). Ground the unit for your safety.
- 2) Connect signal sources such as video cameras to the BNC connectors, computers to the DVI connectors, and audio input signals to the audio input connectors.
- 3) Connect SDI monitors (if an MV-32HDO option is installed), DVI monitors and/or analog RGB monitors. (An adaptor is required to connect an analog RGB monitor.)
- 4) Connect the LAN connectors on the output card and a PC from which to control the MV-3200 using a LAN cable. If your MV-3200 has two output cards installed, connect the two LAN connectors on both cards with a PC on a network using a switching hub or such device. Use a crossover LAN cable to directly connect a PC to the MV-3200. Use a straight LAN cable to connect a PC and the MV-3200 using a hub or such device.

2. Installing and Starting Software

Install and start necessary applications.

1. Open a selected software folder in the supplied CD-ROM, then double-click the **setup.exe** icon to start the setup wizard.



2. Follow the instruction and complete the setup.
3. Go to **Start > All Programs > FOR-A > MV-3200** and select the software to start.

3. PC Network Settings

MV-3200 default settings are shown below. PC network settings need to match those of the MV-3200.

OUTPUT SLOT	A (upper connector)	B (lower connector)
ID		
PASSWORD		
IP address	192.168.0.4	192.168.0.5
Subnet mask length	24	24
Gateway	0.0.0.0	0.0.0.0

When using multiple MV-3200 units in one network, change the IP addresses of the units so that they are all unique referring to section 6. "Changing MV-3200 Network Settings".

Go to **Local Area Connection > General > Internet Protocol (TCP/IP) > General > Properties**, then set the IP address and Subnet mask. Make a note of the settings before changing them in case you need to return the IP address to its original settings later.

The procedure for configuring the network settings at the PC vary depending on the OS. Refer to the OS manual for details.

IP address for PC	192.168.0.yyy (yyy is any number from 1 to 254 except for the number set for the MV-3200 unit and the gateway number. In this example, yyy=200.)
Subnet mask	Set to 255.255.255.0.

4. Powering On the MV-3200

When the power is turned on, the MV-3200 starts up in VGA (640 x 480)* resolution, and displays the IP address and network information. The screen display then returns to the last layout before the power was turned off.

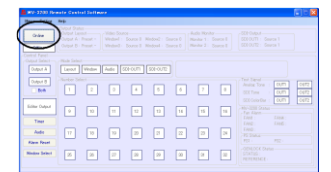
* When DVI-I output is in 1080, SDI output that is enabled by an HD-SDI output option (MV-32HDO) is in 1080/59.94i or 1080/50i.

Default resolution: 1920 x 1080 pixels.

5. Connecting Remote Control Software to the MV-3200

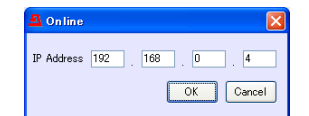
When the Remote Control Software starts up, the window as shown below opens.

- 1 Click the **Online** button at the top of the window.



- 2 A dialog box appears. Enter the IP address and click **OK**.

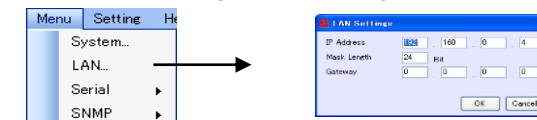
* If 2 output cards are installed in the MV-3200, enter the IP address of the card in SLOT A. Factory default: 192.168.0.4



If you forget your LAN settings, see them displayed on the DVI and HD-SDI outputs (HD-SDI output available only with installed MV-32HDO option) at MV-3200 start-up.

6. Changing MV-3200 Network Settings

To change MV-3200 network settings, open the Remote Control software main page, then go to **Menu bar > LAN**. Settings can be changed in the LAN Settings dialog box.



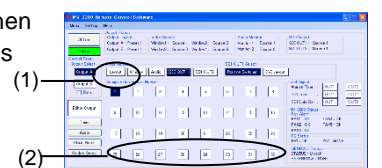
The fourth octet value of the main unit IP address must be a multiple of 4. (i.e., 4, 8, 12 ... 248) The IP address of the second output card in slot B is automatically determined by adding one (1) to the value of the fourth octet of the first output card in slot A, if two MV-32PCDO cards are installed in your MV-3200. The second output card's IP address cannot be manually set.

If Nothing Appears on the Monitor!

In the Remote Control Software main page, select (1) Layout, then click (2) Layout Number(s) 25 to 32, one by one. Each number is set to display as shown in the table below.

If nothing still appears on the monitor, change the frequency of the MV-3200. The frequency can be changed in the Layout Editor System menu.

If nothing still appears, recheck the connection, and whether the monitor supports the resolution and frequency.



25	SXGA 59.94Hz 1280×1024	29	WXGA+ 59.94Hz 1440×900
26	WXGA 59.94Hz 1360×768	30	WSXGA+ 59.94Hz 1680×1050
27	UXGA 59.94Hz 1600×1200	31	1080p 59.94Hz 1920×1080
28	WUXGA 59.94Hz 1920×1200	32	720p 59.94Hz 1280×720

You can download manuals and other documents by registering your email address.

<https://www.for-a.com/>

