

# MV-1200A/1210A/1220A

## セットアップガイド

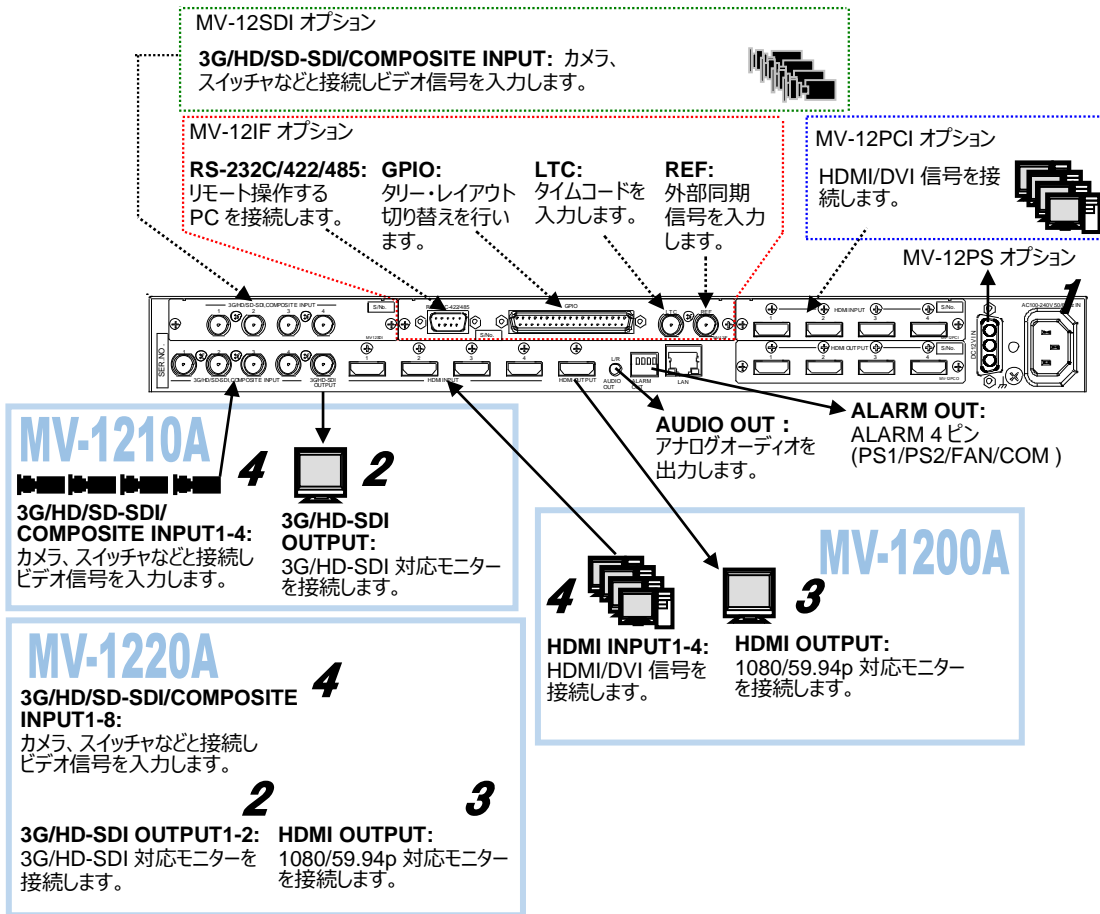
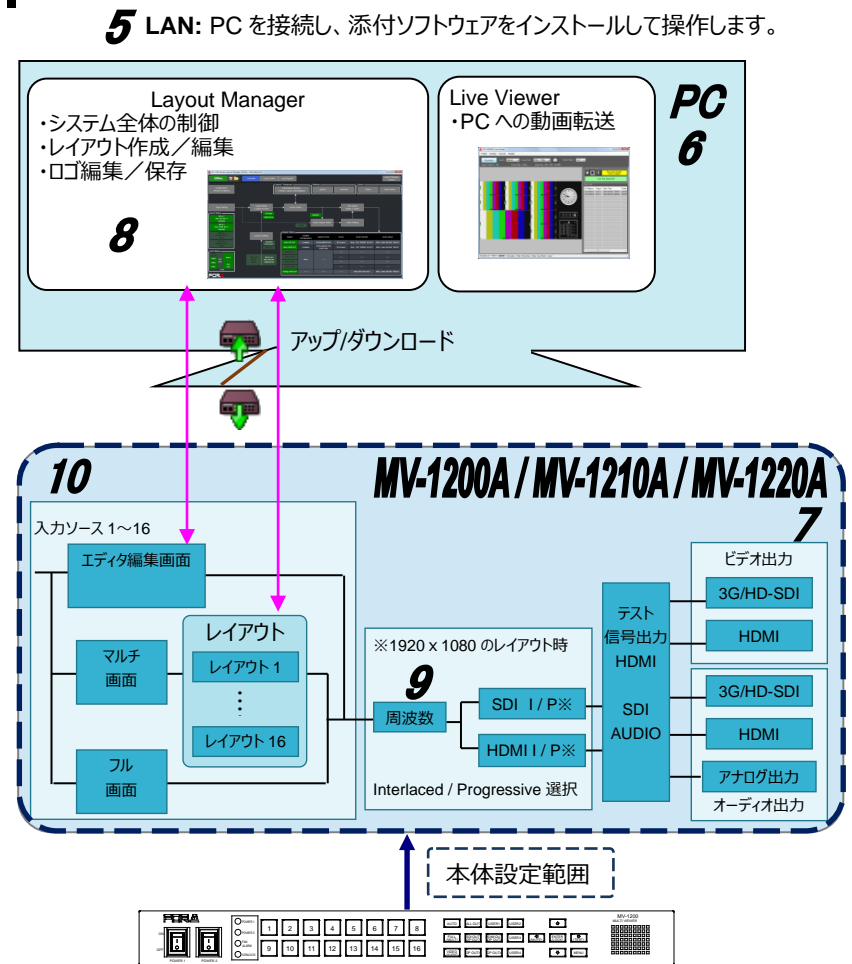
梱包品：標準構成の場合  
 MV-1200A/1210A/1220A (1)、セットアップガイド (1)、  
 CD-ROM (インストールディスク 1 取扱説明書を含む)、  
 AC ケーブル (1)、AC コードクランプ (1 式)、  
 HDMI ケーブル抜け止め具 (1 式) (MV-1200A/1220A のみ)、  
 ラック取付金具 (1 式)、ゴム足

SDI または HDMI モニターは 1920 x 1080 (59.94 or 50) のインターレースまたはプログレッシブ、1280 x 720 (59.94 or 50) のプログレッシブを表示可能な機器を用意してください。

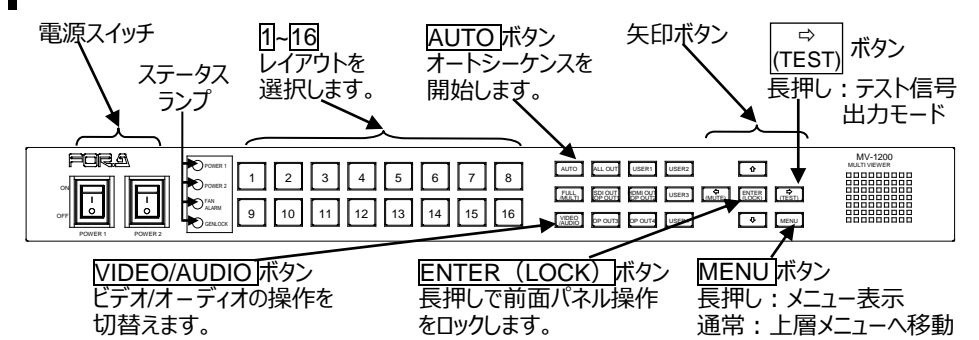


24h サービスセンター 03-3446-8575  
 365 days

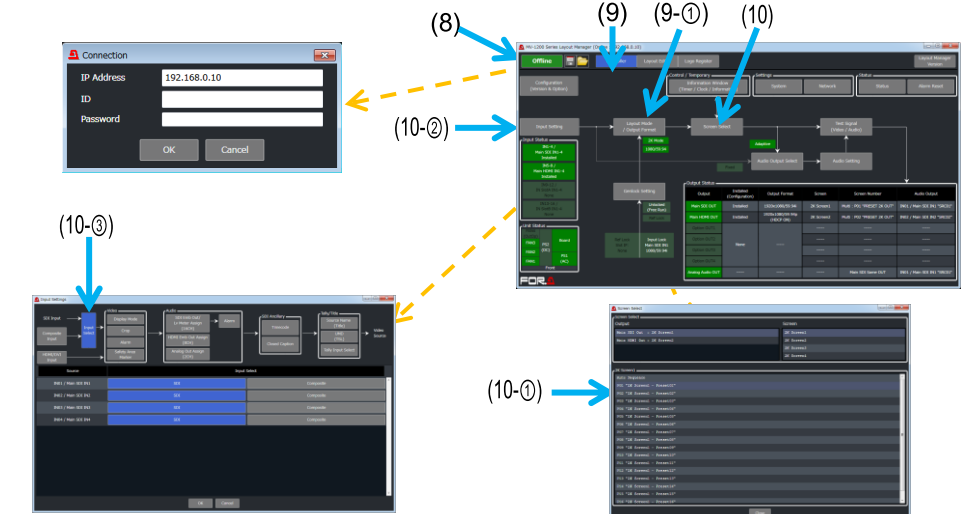
### 接続・システム図



### 前面パネル



- 8** 添付の CD から Layout Manager をインストールします。  
 1) インストール後、デスクトップの [MV-1200 Series Layout Manager] アイコンをダブルクリックしてソフトウェアを起動します。  
 2) メイン画面の左上にある、**Online** ボタン (8) を押します。  
 3) 接続画面が開きますので、本体の IP アドレス (出荷時 192.168.0.10) を入力し、**OK** をクリックします。  
 ※ ID と Password の認証機能は出荷時、OFF になっています。  
 ※ 接続できなかった場合は、LAN の接続や PC のネットワーク設定を確認してください。



### セットアップ手順

上図の番号に沿ってセットアップを進めます。

- 電源コードを繋ぎます。同梱の AC コードクランプで抜けないように止めてください。アースも安全のため必ず接続してください。
- SDI モニターを接続します。(MV-1210A/1220A の場合)
- HDMI モニターを接続します。(MV-1200A/1220A の場合)
- ビデオカメラなどの入力信号を接続します。
- リモート制御に使用する PC の LAN コネクターと LAN ケーブルで接続します。
- PC のネットワーク設定を以下のように設定してください。

PC の IP アドレス	192.168.0.yyy (yyy は本体に設定した番号、およびゲートウェイの番号を除く 1~254 の任意の値です。)
サブネットマスク	255.255.255.0 に設定します。

※ 本体の IP アドレスの変更をする場合は、本体メニューまたは Layout Manager で行います。出荷時設定は 192.168.0.10 です。

- 7** テスト信号を出力して、SDI モニター・HDMI モニター・オーディオ機器への出力を確認します。  
 1) **(TEST)** ボタンを長押しして、**橙点滅** 状態にし、テスト出力選択状態にします。(下表参照。初期設定は 1 番のフォーマットのテスト信号です。)  
 2) 1-8 ボタンを直接選択することで、フォーマットの切り替えが可能です  
 3) **(TEST)** ボタンを長押しして、**緑点灯(暗)** 状態にし、SDI/HDMI/AUDIO テスト出力選択状態を解除します。

ボタン	SDI	HDMI	AUDIO (HDMI/SDI/Analog)
1	1080/59.94i	720x480p 59.94Hz	1kHz Tone
2	1080/50i	720x576p 50Hz	1kHz Tone
3	1080/59.94p	1920x1080p 59.94Hz	1kHz Tone
4	1080/50p	1920x1080p 50Hz	1kHz Tone
5	1080/59.94i	1920x1080i 59.94Hz	1kHz Tone
6	1080/50i	1920x1080i 50Hz	1kHz Tone
7	720/59.94p	1280x720p 59.94Hz	1kHz Tone
8	720/50p	1280x720p 50Hz	1kHz Tone
9 ※	1080/59.94i	Main HDMI Out 1920x1080p 59.94Hz MV-12PCO Out 3840x2160p 59.94Hz	1kHz Tone
10 ※	1080/50i	Main HDMI Out 1920x1080p 50Hz MV-12PCO Out 3840x2160p 50Hz	1kHz Tone

※ MV-12PCO 実装時のみ

### モニターに映像が出力されなかったら！

接続を確認し、それでも出力されない場合は、モニターが左記解像度に対応しているか確認してください。

メールアドレスを登録すると、取扱説明書/各種資料がダウンロードできます。



<https://www.for-a.co.jp/>

# MV-1200A/1210A/1220A

## Quick Setup Guide

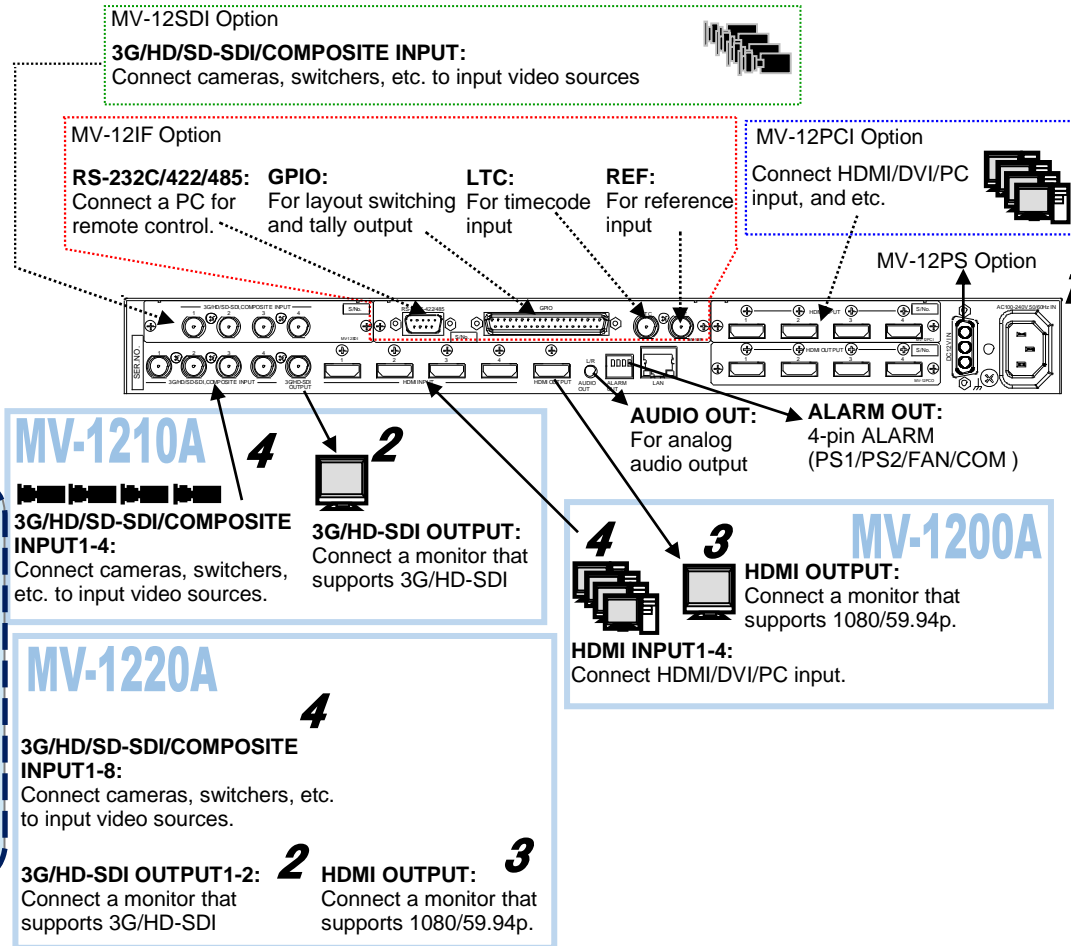
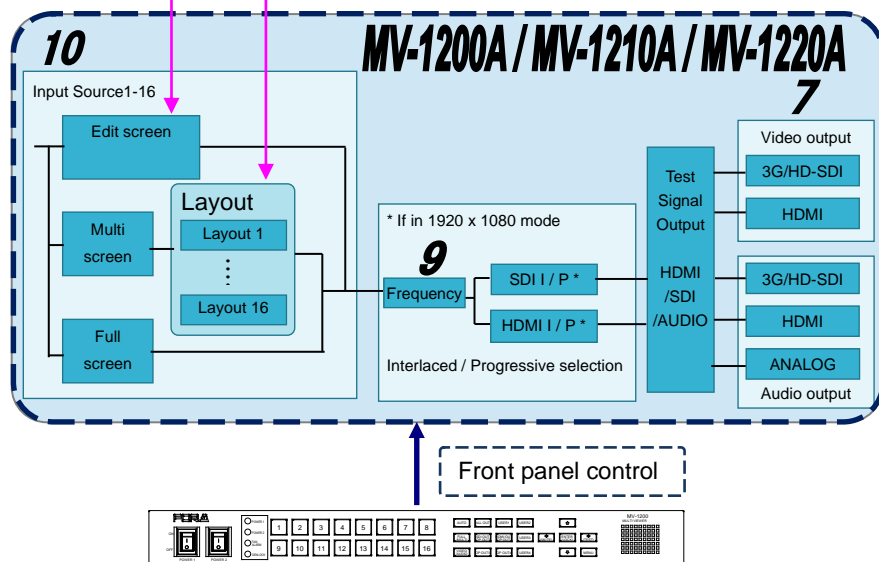
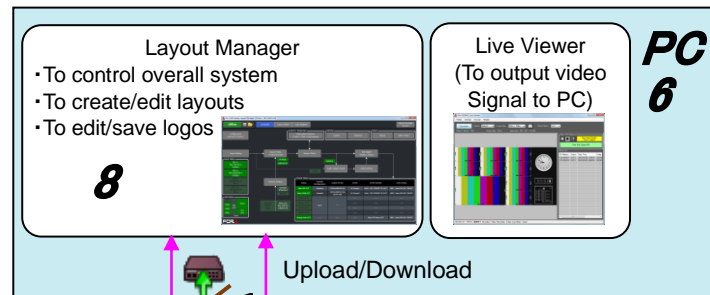
**Packing List:** In case of standard configuration  
 MV-1200A, MV-1210A or MV-1220A (1), Quick Setup Guide(1),  
 CD-ROM (Installation CD 1 including User Manuals),  
 AC cord (1), AC cord retaining clip (1 set),  
 HDMI Cable Lacing Bracket (1set) (MV-1200A/1220A only),  
 Rack mount bracket set (1 set), Rubber feet (1 set)

Use SDI or HDMI monitors that support 1920 x 1080 (59.94 or 50) interlaced or progressive video signals, or 1280 x 720 (59.94 or 50) progressive video signals support monitors.

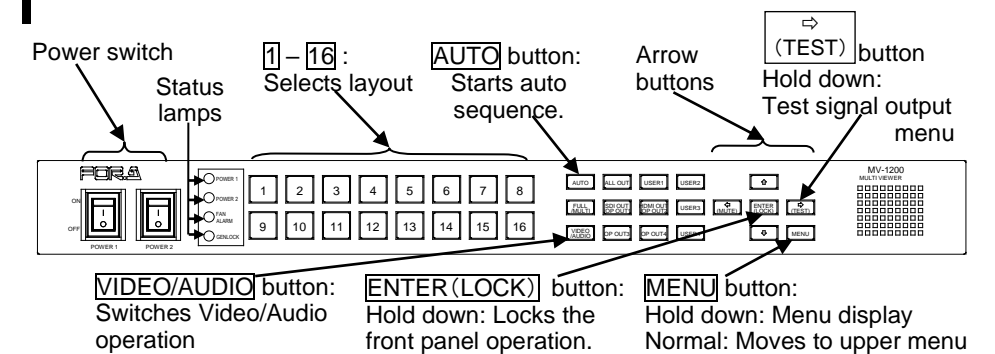


### Connection and System Configuration

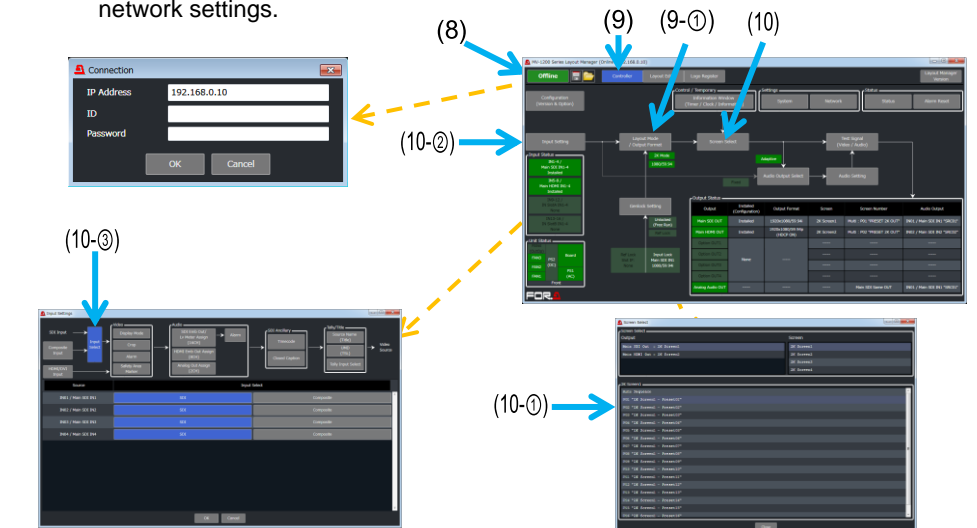
**5** LAN: Connect a PC to run the supplied software programs.



### Front Panel



- 8** Install Layout Manager from the supplied CD.
- 1) Install the software, then double-click on the [MV-1200 Series Layout Manager] icon to launch the Layout Manager.
  - 2) Press the **Online/Offline** button in the upper left corner of the main window.
  - 3) The connection dialog appears. Enter the Main Unit IP address, (default: 192.168.0.10), then click **OK**.
- \* Note that ID and password protection is not active at the first time.  
 \* If the connection cannot be established, check the LAN connection and the PC network settings.



### Setup Procedure

The procedure is shown numbered in the above figure.

- 1 Apply DC power to the MV-1200A/ MV-1210A Main Unit using the supplied AC cord. Secure the cord with the supplied AC cord retaining clip. Ground the unit for your safety.
- 2 Connect an SDI monitor. (MV-1210A/1220A only)
- 3 Connect an HDMI monitor. (MV-1200A/1220A only)
- 4 Connect signal source devices, such as video cameras.
- 5 Connect a PC to be used for remote control to the Main Unit LAN connector using a LAN cable.
- 6 Change the PC network settings for the connection with the Main Unit.

PC IP address	192.168.0.yyy (yyy is any number from 1 to 24 except for the number set for the Main Unit and gateway number.)
Subnet mask	Set to 255.255.255.0.

\* The Main Unit IP address can be changed in the Main Unit menu or Layout Manager. 192.168.0.10 is the default IP address.

- 7** Verify outputs to the SDI monitor, HDMI monitor and audio devices using test signals.
- 1) Hold down the **(TEST)** button for it to flash amber so that a test signal is output. (See the table below. 1 is the default format test signal)
  - 2) The format can be switched by selecting 1 - 8 button directly.
  - 3) Hold down the **(TEST)** button for it to switch to dim right (green) to exit HDMI/SDI/AUDIO test signal selection mode.

Button	SDI	HDMI	AUDIO (HDMI/SDI/Analog)
1	1080/59.94i	720x480p 59.94Hz	1kHz Tone
2	1080/50i	720x576p 50Hz	1kHz Tone
3	1080/59.94p	1920x1080p 59.94Hz	1kHz Tone
4	1080/50p	1920x1080p 50Hz	1kHz Tone
5	1080/59.94i	1920x1080i 59.94Hz	1kHz Tone
6	1080/50i	1920x1080i 50Hz	1kHz Tone
7	720/59.94p	1280x720p 59.94Hz	1kHz Tone
8	720/50p	1280x720p 50Hz	1kHz Tone
9 *	1080/59.94i	Main HDMI Out	1920x1080p 59.94Hz
		MV-12PCO Out	3840x2160p 59.94Hz
10 *	1080/50i	Main HDMI Out	1920x1080p 50Hz
		MV-12PCO Out	3840x2160p 50Hz

\* MV-12PCO required

### If Nothing Appears on the Monitor!

Check to see if the monitor has been properly connected. If nothing still appears on the monitor, check the monitor's specification sheet to see if the monitor supports any of the formats listed in the left table.

You can download manuals and other documents by registering your email address.



<https://www.for-a.com/>