

FA-9520

セットアップガイド

梱包品	
FA-9520 :	1
セットアップガイド :	1
AC ケーブル & コードクランプ :	1 式
ラック取付金具 :	1 式

朋栄 HP へアクセスし、メールアドレスを登録して、FA-9520 のページから取扱説明書、各種資料をダウンロードしてください。
FA-95LG 用のソフトウェア、取扱説明書も、ここからダウンロードしてください。
<https://www.for-a.co.jp/>

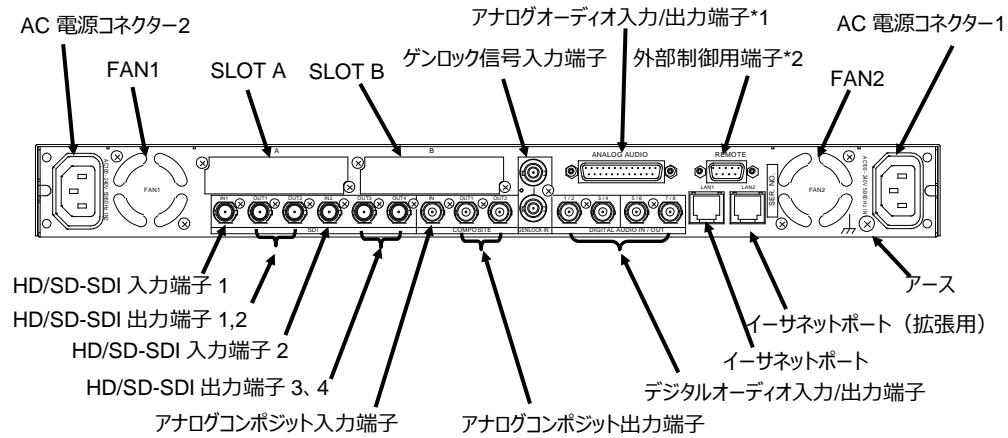


本機は FA-9500 の機能を基本とし、サイマル出力動作が可能な FA-9500 モードと、独立した 2 チャネルのフレームシンクロナイザーとして動作する FA-9520 モードの 2 つの動作モードを選択することができます。以下では FA-9520 モードを中心に説明します。初期設定は FA-9520 モードです。モードの切り替え方は取扱説明書「7-2. MU OPERATION」を参照してください。

FOR.A

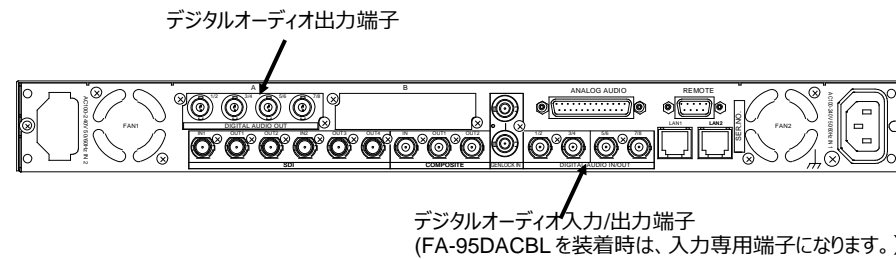
24h
365 days サービスセンター **03-3446-8575**

1. 背面コネクタ



*1 アナログオーディオ端子の詳細は取扱説明書の「12. アナログオーディオの接続」を参照してください。
*2 外部制御用端子の詳細は取扱説明書の「14. REMOTE」を参照してください。

◆ FA-95DACBL オプション



◆ FA-95D-D/DE-E オプション



◆ FA-95AIO オプション

アナログコンポーネント入出力端子 (付属の PC-3307-1 ケーブルを使用して接続します。)
コネクタ詳細は「16. FA-95AIO オプション」を参照してください。

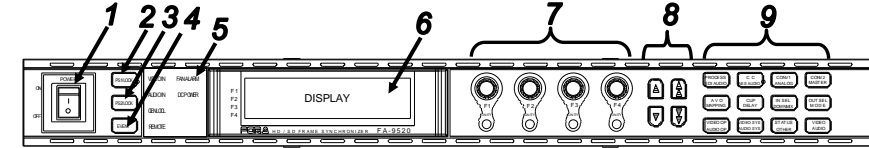


2. AC コードクランプを取り付ける

AC コードを接続したら、AC コードが筐体から抜けるのを防ぐためにクランプを取り付けます。ラックに組み込む前に取り付けてください。

- 1) AC コードクランプのアンカー部分を筐体に向けた状態で、電源ケーブルを AC コードクランプの輪に通します。
- 2) AC コードクランプのアンカー部分を AC IN 横の穴に差し込みます。
- 3) AC コードクランプの輪を軽く締め付けます。
- 4) 電源ケーブルを AC IN に差し込みます。
- 5) ベルトを押さえながら、AC コードクランプの輪を電源ケーブルの根元までスライドさせます。
- 6) 再度 AC コードクランプの輪を強く締め付け緩みがないことを確認します。
- 7) 電源ケーブルを軽く引っ張り電源ケーブルが抜けないことを確認します。

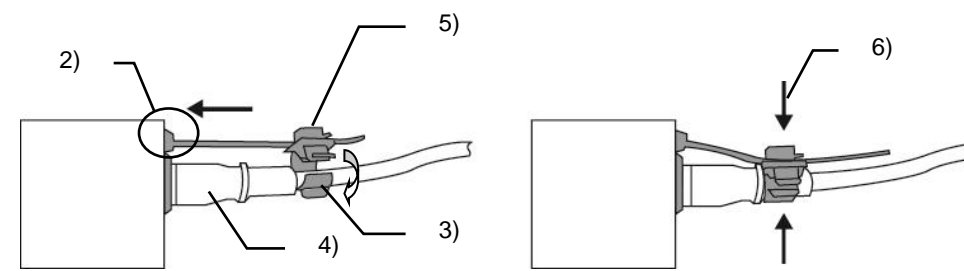
3. 前面操作パネル



1	電源スイッチ	「 I 」側に倒すと電源が入ります。					
2	FS1/LOCK ボタン	FS1 を選択します。長押しでフロントパネルの操作をロックします。再度長押しで解除します。FA-9520 モードでは FS1 の操作をロックします。					
3	FS2/LOCK ボタン	FS2 を選択します。FA-9520 モードでは長押しで FS2 のフロントパネル操作をロックします。再度長押しで解除します。					
4	EVENT ボタン	イベントメモリー操作に使用します。					
5	ステータスランプ	VIDEO IN	緑	FS1/FS2 に映像信号あり	REMOTE	緑	CONTROL SETTING の設定が REMOTE
			消灯	FS1/FS2 に映像信号なし		消灯	CONTROL SETTING の設定が LOCAL
		AUDIO IN	緑	音声入力信号あり	DC POWER	赤	電源の DC 供給が異常
			消灯	音声入力信号なし		消灯	電源の DC 供給は正常
		GENLOCK	緑	同期信号入力あり	FAN ALARM	赤	冷却ファンが異常
			消灯	同期信号入力なし		消灯	冷却ファンは全て正常
6	表示パネル	メニューの表示/設定に使用します。					
7	コントロール (F1~F4) UNITY ボタン	メニュー設定に使用します。コントロールを回して設定値を変更します。初期値に設定したい場合は、UNITY ボタンを押します。					
8	矢印ボタン	シングル	メニュー選択内の移動に使用。(移動できる方向の矢印が点灯)				
		ダブル	メニュー選択ボタン単位の移動に使用。(移動できる方向の矢印が点灯)				
9	メニューボタン	設定項目のメニュー選択ボタンです。					

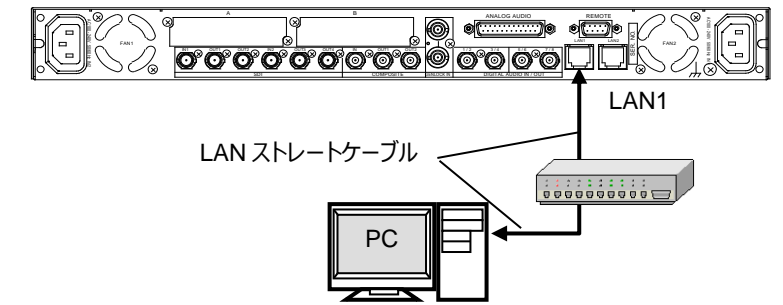
操作を始める前に、前面の FS1/LOCK、FS2/LOCK ボタンが緑点灯または、消灯していることを確認してください。FS1/LOCK、FS2/LOCK ボタンがオレンジ点灯中は、前面パネルがロック状態で操作できません。前面の FS1/LOCK、FS2/LOCK ボタンを長押ししてロックを解除してください。

※全ての接続を完了させてから、電源を入れてください。



4. パソコンとの接続

◆ ネットワーク用ハブを使用した場合の接続



LAN クロスケーブルを使用して直接 PC と接続することもできます。

ご使用のネットワーク環境に合わせて FA-9520 のネットワークを設定します。

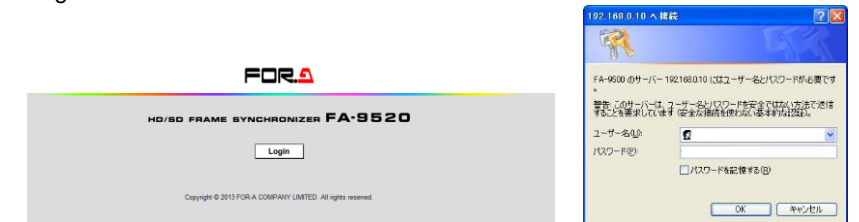
- ・ FA-9520 の出荷時 LAN1 の IP アドレスは、192.168.0.10 です。
- ・ パソコン側の IP アドレス、サブネットマスクを設定します。
- ・ パソコン側の IP アドレス : 192.168.0.1~192.168.0.254 (192.168.0.10 を除く)
- ・ サブネットマスク : 255.255.255.0

Windows OS の場合は、通常「ローカルエリア接続のプロパティ」画面を開き「インターネットプロトコル (TCP/IP) のプロパティ」画面で設定します。

詳しくはご使用のコンピューターのユーザーズマニュアルを参照してください。
FA-9520 の IP アドレスの変更は、取扱説明書「9-8 Network 設定」を参照してください。
現在設定されている IP アドレス等は、NETWORK INFO メニュー (メニューページ番号 197) で確認することができます。NOTWORK INFO メニューは、STATUS/OTHER ボタンを押してシングル矢印ボタンで移動して表示させます。

5. Web ブラウザーからの接続

パソコンの WEB ブラウザーを開き、接続先に <http://192.168.0.10/> (工場出荷時設定) と入力します。キーボードの **Enter** を押して FA-9520 と接続します。Login 画面が表示されます。



Login をクリックします。認証ダイアログが表示されます。

ユーザー名とパスワードを入力します。(出荷時設定)

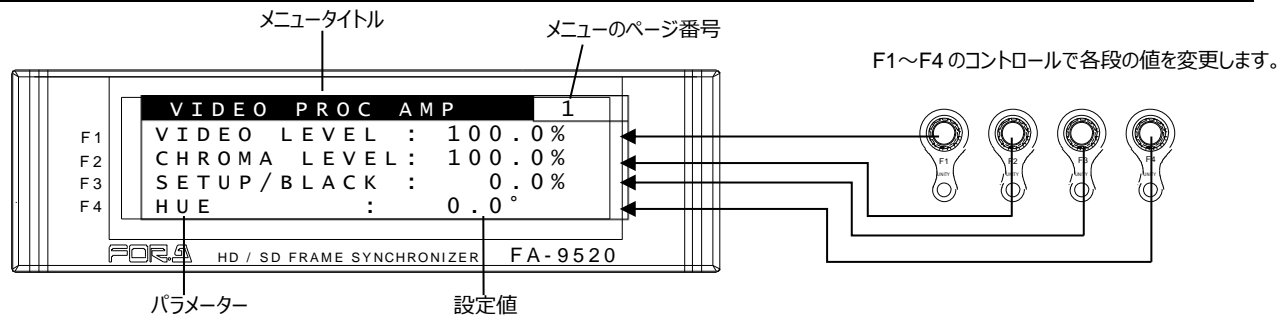
ユーザー名 : fa9520

パスワード : foranetwork

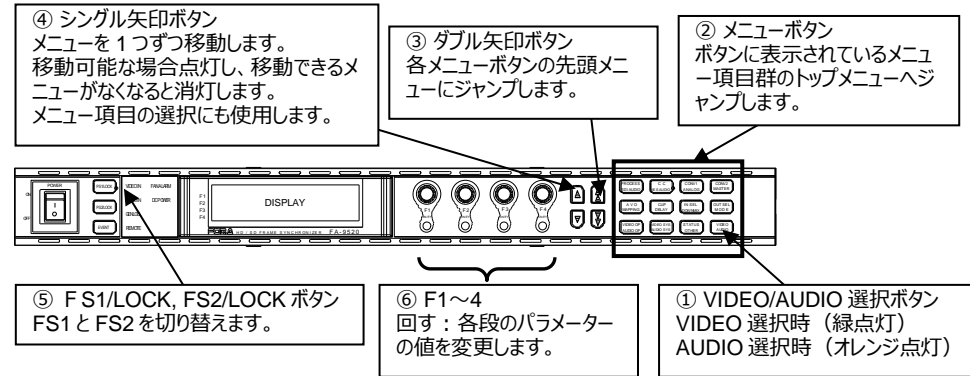
OK をクリックすると、Status 画面が表示されます。

WEB ブラウザー制御画面の詳細は、取扱説明書「9 WEB ブラウザー制御」を参照してください。

6. メニュー表示



7. メニュー操作



- VIDEO/AUDIO 選択ボタンで VIDEO または AUDIO を選択します。VIDEO/AUDIO ボタンを押す毎に、VIDEO 関連メニューか、AUDIO 関連メニューかの切り替えを選択します。VIDEO 関連メニュー選択時は、緑色に点灯します。AUDIO 関連のメニュー時は、オレンジ色に点灯します。緑点灯時は、各メニューボタンのシルク上側の内容が、オレンジ点灯時は、各メニューボタンのシルク下側の内容が選択可能となります。
- メニューボタンで希望のメニューが含まれているメニューカテゴリーを選択します。
- ④ダブルまたはシングル矢印ボタンで目的のメニューへ移動します。メニューボタン選択時に複数のページ設定がある場合は、上下シングル矢印ボタンでメニュー移動して設定を行います。上下シングル矢印ボタンは、移動可能な場合に点灯します。消灯した場合は、移動できません。上下ダブル矢印ボタンでは、メニュー一覧の◇印のメニューに移動します。
- VIDEO 関連メニュー選択（緑点灯）時に、2 系統のフレームシンクロナイザーをそれぞれ独立して設定するメニューの場合は、FS1/LOCK、FS2/LOCK のどちらかが緑点灯します。FS1/LOCK ボタンを押し、緑点灯した場合は FS1 側の設定になります。同様に、FS2/LOCK ボタンを押し、緑点灯した場合は FS2 側の設定になります。
- F1~F4 はメニュー表示の各行に表示されている項目に対応しています。操作できるコントロールの LED が点灯していますので、左右に回して値を変更します。

FA-9520 オプション	
スロット組込みオプション:	FA-95DACBL FA-95AIO (PC-3307-1 ケーブルを含む) FA-95ALA
ソフトウェアオプション:	FA-95-3G FA-95LG(ソフト、取扱説明書は朋栄サイトからダウンロード) FA-95CO FA-95AVO
その他のオプション:	FA-95PS (AC ケーブル、AC コードクランプを含む) FA-95RU FA-10DCCRU

9. LINK 設定

メニュー一覧に◎で表示されている LINK 設定メニューでは、FS1/FS2 両方の設定値を同じ分量同時に変更することができます。メニューを開いて、**FS1/LOCK**、**FS2/LOCK**両方のボタンを同時に押し、一方が点灯、他方が点滅状態にします。この時メニュー表示のページ番号表示にかわり選択されている FS1 または FS2 が表示されます。F1~F4 のコントロールを回すと、片方の設定変更に関連して他方の設定値も同じ分量だけ変わります。

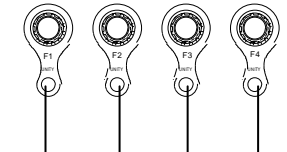
8. メニュー一覧 (FA-9520 モード)

ボタン	VIDEO 関連 (緑点灯)	AUDIO 関連 (オレンジ点灯)
PROCESS SDI AUDIO	◇◎VIDEO PROC AMP	◇ EMB1 IN GAIN EMB2 OUT MONO ● EMB1 IN SET ● EMB1 OUT CLOCK
CC AES AUDIO	◇◎WHITE LEVEL ◎BLACK LEVEL	◎GAMMA LEVEL ◎COLOR CORRECT
CONV1 ANALOG	◇◎●CONV MODE ◎CONV SIZE/POS ◎CONV CROPPING	◇ANALOG IN GAIN ANALOG IN LEVEL ANALOG OUT LEVEL
CONV2 MASTER	機能しません。	◇MASTER OUT GAIN EMB1 OUT GAIN EMB2 OUT GAIN
AVO *1 MAPPING	◇◎●AVO SETTING *1 ◎USER1-5 LEVEL SET *1	◎USER1-2 AREA SET *1 ◎AVO SETUP *1
CLIP DELAY	◇◎YPbPr/RGB CLIP	◎COMPOSITE CLIP
IN SEL DOWN MIX	◇◎●FS INPUT SELECT ◎ANC DETECT LINE ◎ANC DETECT SEL	●AIO A IN MODE *2 ●AIO B IN MODE *3
OUT SEL MODE	◇●●OUTPUT ASSIGN ●AIO A ASSIGN *2 ●AIO B ASSIGN *3	ANC DATA EMBED ANC EMBED LINE
VIDEO OP AUDIO OP	◇◎LOGO SELECT *4	◎KEYER SET *4
VIDEO SYS AUDIO SYS	◇◎●FS MODE SET ◎HD PHASE SET ◎SD PHASE SET ◎VIDEO POSITION ◇◎FREEZE SET ◇◎●ANC SET ◎ANC LOSS SET	◎WSS AFD ERROR ◎AUDIO GRP ◇◎TEST SIGNAL ◇●●BY-PASS SETTING ◇◎SD LINE MASK ◇◎COMPOSITE SET1 ●COMPOSITE SET2
STATUS OTHER	◇UNIT ALARM ◇VIDEO IN STATUS ◇VIDEO OP INPUT *2*3 ◇VIDEO OUT STATUS ◇AUDIO OUTPUT *2*3 ◇AUDIO IN DETECT1 AUDIO IN DETECT2 ◇AUDIO OUTPUT1 AUDIO OUTPUT2 ◇ EMB1 IN AUDIO CH1~16 ◇ EMB2 IN AUDIO CH1~16 ◇ AES IN AUDIO CH1~8 ◇ ANALOG IN AUDIO CH1~4 ◇ SDI1/2 OUT AUDIO CH1~16	◇SDI3/4 OUT AUDIO CH1~16 ◇AES OUT AUDIO CH1~8 ◇ANALOG OUT AUDIO CH1~4 ◇Dolby OP A AUX *6*8 ◇Dolby OP B AUX *7*9 ◇◎AFD IN STATUS ◎ANC IN STATUS ◎ANC IN STATUS1~2 ◇◎ANC OUT ◎S2016 OUT ◎VI OUT ◎WSS OUT ◎ANC OUT1
VIDEO AUDIO	VIDEO 関連の設定	AUDIO 関連の設定

10. 初期値に戻す

初期値から変更した場合は、コントロール (F1~F4) 下の UNITY ボタンが消灯します。この状態からコントロール (F1~F4) 下の UNITY ボタンを押すと、それに対応するパラメーターの値が初期設定に戻り、ランプが点灯します。再度続けて UNITY ボタンを押すと初期値に戻す前の値に戻ります。

※ 上記は NORMAL モードの場合です。通常は NORMAL モードで起動します。NORMAL モードの他に、重要な設定が間違えて変更されないように、変更しようとする確認を行う LIVE SAFE モードがあります。LIVE SAFE モードに設定されている場合は、取扱説明書の「4-2-7. 初期値に戻す」を参照してください。



UNITY を押すと、初期値に戻り、ランプがオレンジに点灯します。

<左の表の見方>

- ◇ 上下ダブル矢印ボタンで移動することができるメニューです。
- ◎ ● FS1/FS2 切替ボタンで、それぞれ FS1 と FS2 に対して値の設定・確認ができます。◎ は FS1/FS2 を同時に操作する LINK 設定が可能なメニューです。
- が付いているメニューは、LIVE SAFE 操作モード状態で設定を変更した場合、上下シングル矢印ボタンと設定を変更したロータリエンコーダーの周辺が点滅表示され、設定変更確認状態表示になります。

- *1 FA-95AVO がインストールされている場合に表示
- *2 FA-95AIO がスロット A に装着されている場合に表示
- *3 FA-95AIO がスロット B に装着されている場合に表示
- *4 FA-95LG がインストールされている場合に表示
- *5 FA-95DACBL が装着されている場合非表示
- *6 FA-95ALA がスロット A に装着されている場合に表示
- *7 FA-95ALA がスロット B に装着されている場合に表示
- *8 FA-95D-D がスロット A に装着されている場合に表示
- *9 FA-95D-D がスロット B に装着されている場合に表示
- *10 FA-95DE-E がスロット A に装着されている場合に表示
- *11 FA-95DE-E がスロット B に装着されている場合に表示

使用上の注意

- 指定電圧以外の電源電圧は使用しないでください。
- 必ずアースをとってください。
- 電源コードのプラグおよびコネクターはしっかりと差し込んでください。
- 内部設定を行う場合は必ず電源を切ってから操作してください。
- パネルやカバーを外したままで保管や使用しないでください。
- 高温多湿、塵埃が多い、振動がある場所などには設置しないでください。火災や感電の原因になることがあります。
- 内部に水や異物を入れないでください。万一入った場合は、すぐ電源を切り、電源コードや接続コードを抜いて内部から取り出すか、販売代理店、サービスセンターへご相談ください。
- 電源が入らない、異臭がする、異常な音が聞こえるときは、すぐに電源を切り、販売代理店、サービスセンターまでご連絡ください。