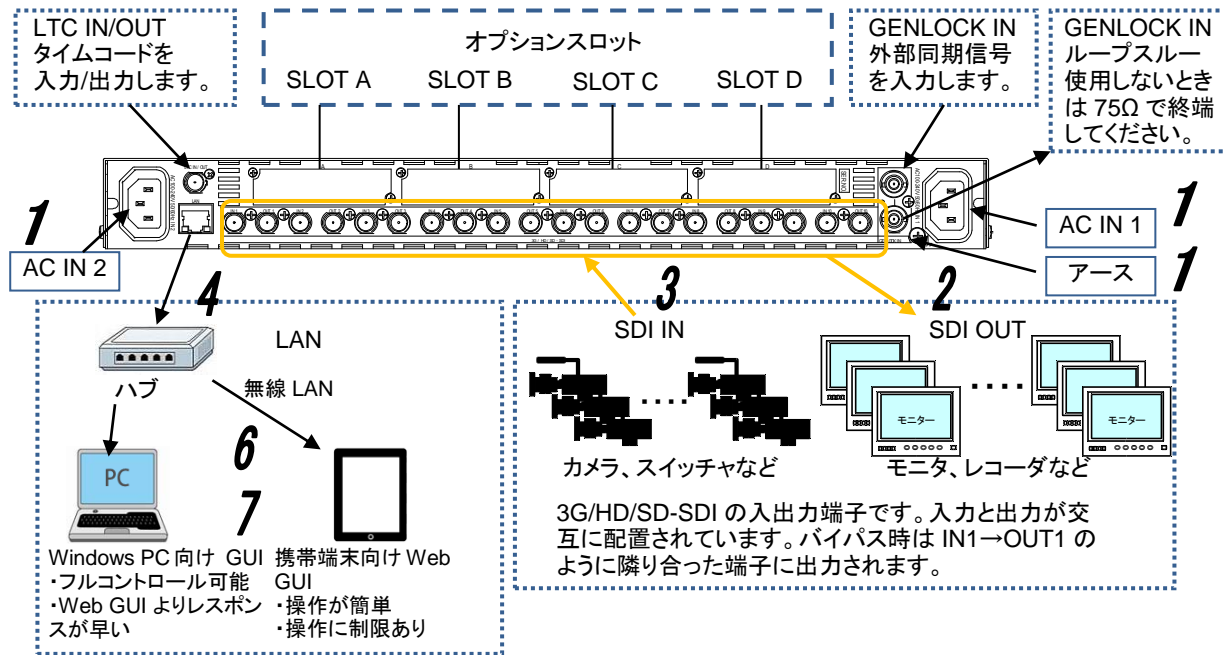


FA-1010 セットアップガイド

梱包品:	FA-1010:1、セットアップガイド:1、CD-ROM:1(Windows GUI インストールディスク、取扱説明書(PDF)を含む)、AC ケーブル:2、AC コードクランプ:2 式、ラック取付金具:1 式
オプション:	FA-10AES-BL、FA-10AES-UBL、FA-10AES-UBL、FA-10GPI、FA-10DO、FA-10ANA-AUD、FA-10RU、FA-AUX30

FOR.A® 24h 365 days サービスセンター
 INNOVATIONS IN VIDEO and AUDIO TECHNOLOGY **03-3446-8575**

1. 接続・システム図



2. セットアップ手順

上の図の番号に沿ってセットアップします。

- 電源コードを繋ぎます。同梱の AC コードクランプで抜けないように止めてください。アースも安全のため必ず接地してください。
- SDI OUT コネクタにモニターやレコーダなどを接続します。
- SDI IN コネクタにカメラやスイッチャなどの入力信号を接続します。
- リモート制御に使用する PC の LAN コネクタと LAN ケーブルで接続します。
- 前面の電源スイッチを押し電源を入れます。起動時は、前面のステータスパネル (ALARM ステータスを含め) が全て点灯します。起動後は入力信号、オプション搭載状況を反映したステータス表示がされます。

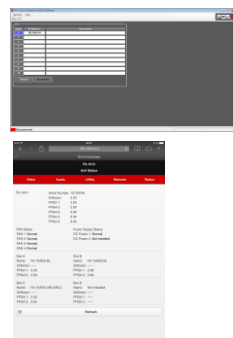
全ての接続を完了させてから、電源を入れてください。

設定変更をした場合は、設定変更後 10 秒間は電源を切らないでください。正常にデータが保存されない場合があります。

<操作方法の選択>

FA-1010 には、操作方法が 2 通りあります。シーンに合わせて使い分けてください。

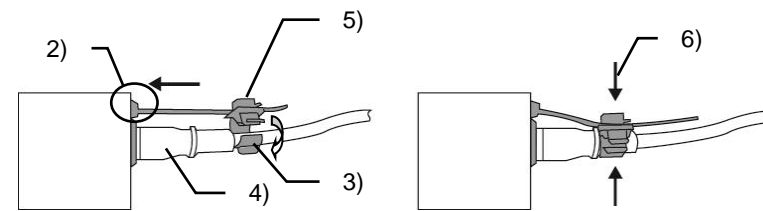
- Windows GUI
 - ・フル操作が可能
 - ・レスポンス速度が速い
- Web GUI
 - ・タブレット端末等で操作が簡単
 - ・設置場所を選ばない



AC コードクランプの取り付け方

AC コードを接続したら、AC コードが筐体から抜けるのを防ぐためにクランプを取り付けます。ラックに組み込む前に取り付けてください。

- AC コードクランプのアンカー部分を筐体に向けた状態で、電源ケーブルを AC コードクランプの輪に通します。
- AC コードクランプのアンカー部分を AC IN 横の穴に差し込みます。
- AC コードクランプの輪を軽く締め付けます。
- 電源ケーブルを AC IN に差し込みます。
- ベルトを押さえながら、AC コードクランプの輪を電源ケーブルの根元までスライドさせます。
- 再度 AC コードクランプの輪を強く締め付け緩みがないことを確認します。
- 電源ケーブルを軽く引っ張り電源ケーブルが抜けないことを確認します。



- PC のネットワーク設定をします。ローカルエリア接続 > 全般 > プロパティ > 全般 > インターネットプロトコル > プロパティで、IP アドレス、サブネットマスクを設定します。

PC の IP アドレス	192.168.0.xxx (xxx は本体に設定した値およびゲートウェイの番号を除く 1~254 の任意の値です。)
サブネットマスク	255.255.255.0 に設定します。

※FA-1010 の工場出荷時 IP アドレスは 192.168.0.10 です。

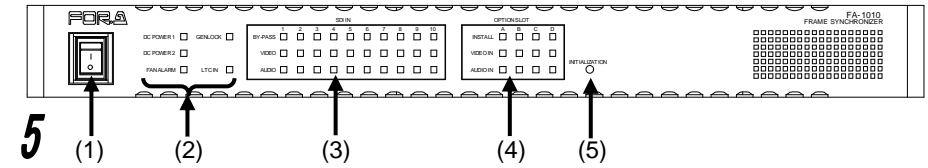
<Windows GUI の場合>

- インストーラを起動します。CD-ROM の FA-1010GUI フォルダを開き、Setup アイコンをダブルクリックして、セットアップウィザードを実行します。GUI が起動し、画面が開いたら、FA-1010 の IP アドレスを入力し、Select 欄の番号ボタンで接続するユニットを選択します。Connect ボタンをクリックすると、FA-1010 に接続します。

<Web GUI の場合>

- 端末にある Web ブラウザーを起動してください。起動したブラウザのアドレスバーに接続先の FA-1010 の IP アドレスを入力してください。

3. 前面表示



1	電源スイッチ	「 」側に倒すと電源が入ります。	
2	本体ステータス	DC POWER 1/2	緑点灯 電源の DC 供給が正常です。 赤点灯 電源の DC 供給が異常です。
		FAN ALARM	緑点灯 冷却ファンが正常に動作しています。 赤点灯 冷却ファンに異常があります。
		GENLOCK	緑点灯 同期信号の入力があります。 消灯 同期信号の入力がありません。
		LTC IN	緑点灯 LTC の入力があります。 消灯 LTC の入力がありません。
		SDI 入力ステータス	BY-PASS
3	SDI 入力ステータス	VIDEO	緑点灯 Video 信号の入力があります。 消灯 Video 信号の入力がありません。
		AUDIO	緑点灯 Audio 信号が重畳されています。 消灯 Audio 信号が重畳されていません。
		OPTION SLOT ステータス	INSTALL
4	OPTION SLOT ステータス	VIDEO IN	緑点灯 オプションスロットに Video 信号の入力があります。 消灯 オプションスロットに Video 信号の入力がありません。
		AUDIO IN	緑点灯 オプションスロットに Audio 信号の入力があります。 消灯 オプションスロットに Audio 信号の入力がありません。
			INITIALIZATION

INITIALIZATION を行う際は、必ずバックアップを行ってから実行してください。設定済みのデータは全て初期化され、工場出荷時設定になります。設定データが全て消えてしまうのをご了承の上、初期化を行ってください。

使用上の注意

- 指定電圧以外の電源電圧は使用しないでください。
- 必ずアースをとってください。
- 電源コードのプラグおよびコネクタはしっかりと差し込んでください。
- 内部設定を行う場合は必ず電源を切ってから操作してください。
- パネルやカバーを外したまま保管や使用をしないでください。
- 高温多湿、塵埃が多い、振動がある場所などには設置しないでください。火災や感電の原因になることがあります。
- 内部に水や異物を入れないでください。万一入った場合は、すぐ電源を切り、電源コードや接続コードを抜いて内部から取り出すか、販売代理店、サービスセンターへご相談ください。
- 電源が入らない、異臭がする、異常な音が聞こえるときは、すぐに電源を切り、販売代理店、サービスセンターまでご連絡ください。